

# 2013年度 情報モラル調査結果

2014年3月14日  
岐阜県教育委員会

## 【 実施概要 】

<調査対象> 岐阜県内公立の小中高等学校及び特別支援学校高等部  
 小学校 1年から6年 の児童 ※ 2013年度より対象を5・6年から全学年に拡大  
 中学校 1年・2年・3年 の生徒  
 高等学校 1年・2年・3年 の生徒  
 特別支援学校 高等部 1年・2年・3年 の生徒

<調査方法> 各学校で、校舎別・課程別・学年別に1クラスを抽出して、無記名アンケートにより調査

<実施期間> 2013年 11月～ 2014年 1月

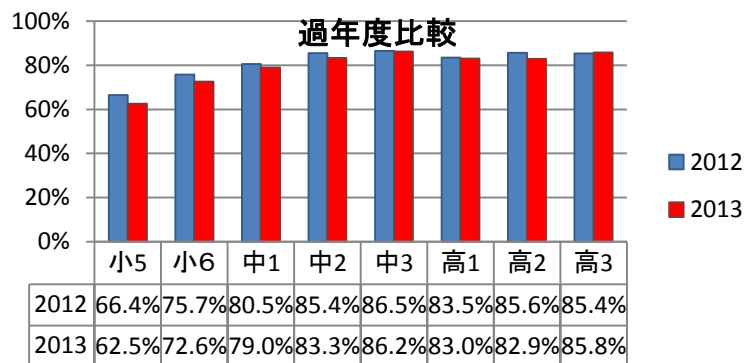
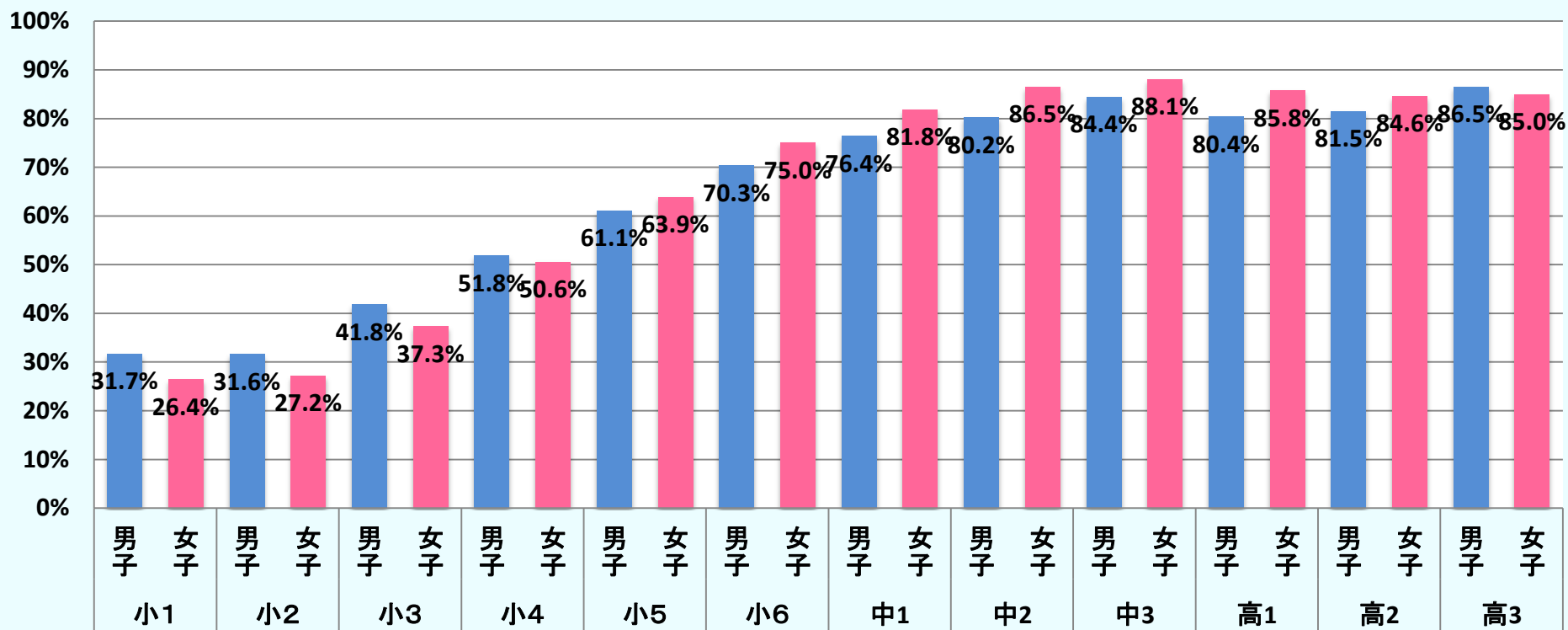
<調査数> ※ 「高」は特別支援学校高等部を含む  
 (2013年度)

学年	小1	小2	小3	小4	小5	小6	中1	中2	中3	高1	高2	高3	小	中	高・特	合計
学校数	373	373	373	373	373	373	186	186	186	84	84	84	373	186	84	643
人数	8,569	8,369	8,633	9,419	9,528	9,645	5,070	5,477	5,590	2,716	2,675	2,601	54,163	16,137	7,992	78,292
男子	4,341	4,230	4,364	4,832	4,775	4,941	2,584	2,780	2,842	1,389	1,396	1,445	27,483	8,206	4,230	39,919
女子	4,228	4,139	4,269	4,587	4,753	4,704	2,486	2,697	2,748	1,327	1,279	1,156	26,680	7,931	3,762	38,373
男女比(%)	51 : 49	51 : 49	51 : 49	51 : 49	50 : 50	51 : 49	51 : 49	51 : 49	51 : 49	51 : 49	52 : 48	56 : 44	51 : 49	51 : 49	53 : 47	51 : 49

(2012年度)

学年	小1	小2	小3	小4	小5	小6	中1	中2	中3	高1	高2	高3	小	中	高・特	合計
学校数					373	372	186	186	185	82	82	82	373	186	82	641
人数					9,506	9,472	4,979	5,506	5,477	2,637	2,631	2,604	18,978	15,962	7,872	42,812
男子					4,850	4,820	2,533	2,790	2,818	1,463	1,362	1,359	9,670	8,141	4,184	21,995
女子					4,656	4,652	2,446	2,716	2,659	1,174	1,269	1,245	9,308	7,821	3,688	20,817
男女比(%)					51 : 49	51 : 49	51 : 49	51 : 49	51 : 49	55 : 45	52 : 48	52 : 48	51 : 49	51 : 49	53 : 47	51 : 49

### Q1. 家に、インターネットに接続できて、あなたが使えるパソコンがありますか。



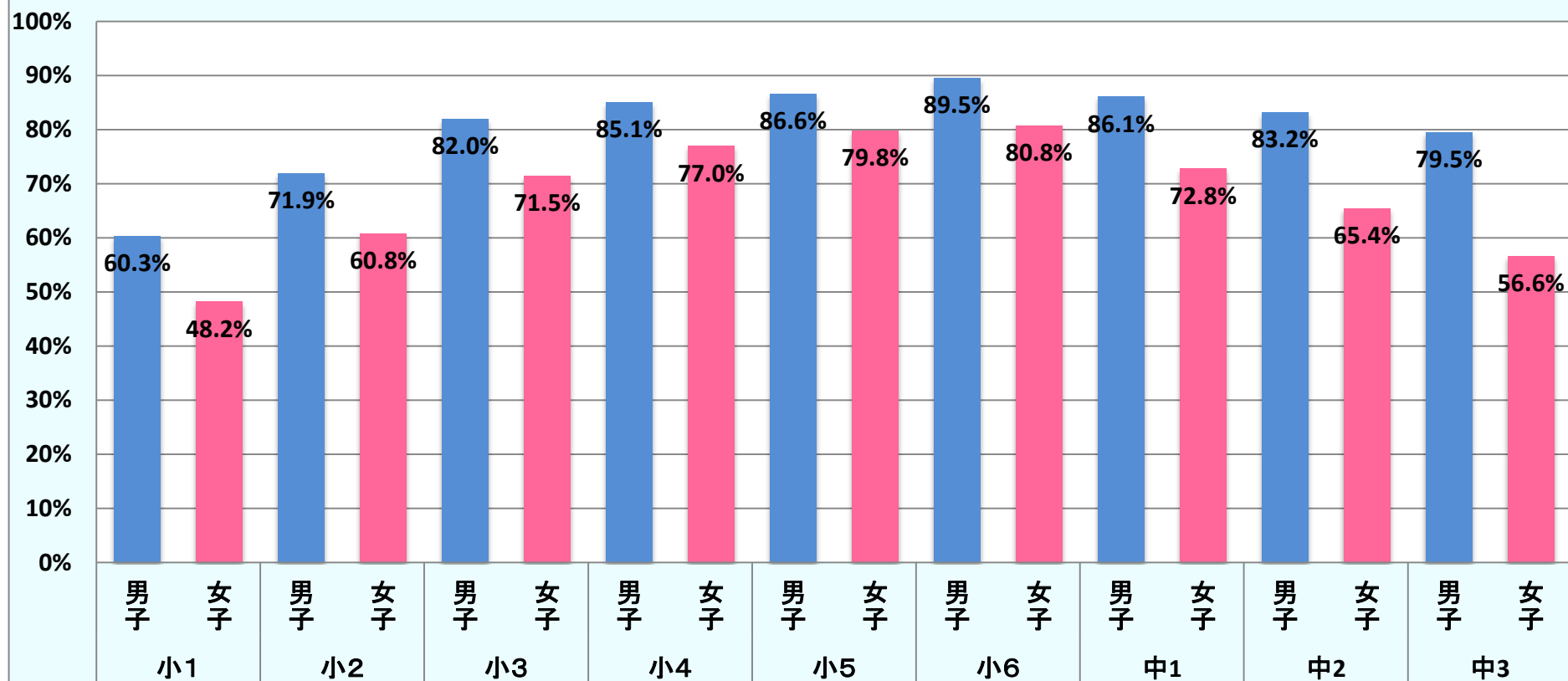
#### 【傾向】

- ・小学校低学年から3割程度の児童がインターネットを使用できる環境にある。
- ・学年が進むにつれて、利用できる環境が増加している。

#### 【指導のポイント】

- ・児童生徒がインターネットに接続するパソコン機器については、必ずフィルタリングをかけることが重要である。
- ・タブレット型のパソコンの普及により、どこでも利用できる環境が広がっているため、使用時間や閲覧履歴について保護者が把握することが児童生徒を守るために大切であることを啓発する。

## Q2.あなたは、通信型ゲーム機をもっていますか。



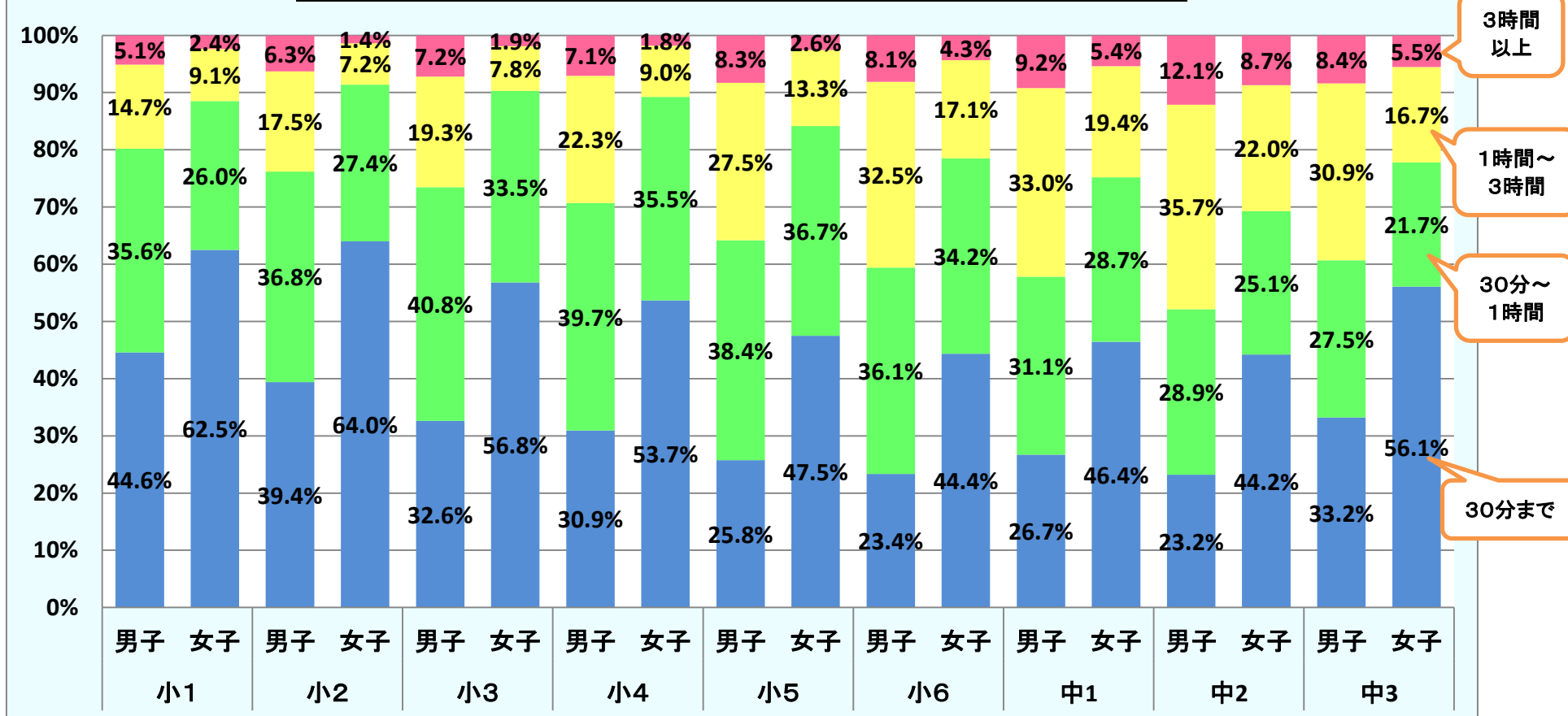
### 【傾向】

- ・男子の所持率が高く、小学校1年生からすでに6割の児童が所持している。
- ・女子の所持率は男子より低いが、携帯音楽プレーヤー等の機器を所持することもあり、パソコンを使用しなくてもインターネットを利用できる環境は拡大している。

### 【指導のポイント】

- ・通信型ゲーム機の急速な普及によって、インターネットへの接続がしやすい状況にあり、パソコンを使用していなくてもインターネットの危険性は児童生徒の身近な問題となっているため、フィルタリングやペアレンタルコントロールが必要であることを保護者に啓発する。(携帯音楽プレーヤーについても同様)
- ・インターネットへの接続だけでなく、無料通話アプリが使えるゲーム機や携帯音楽プレーヤーもあり、児童生徒がどのような利用の仕方をしているのかを保護者や学校が把握することが大切である。書き込みのトラブルや課金制のゲームにおけるトラブルも増加しており、小学校低学年の段階から啓発する。

### Q3.通信型ゲーム機を使う時間は平日で1日あたりどれくらいですか。



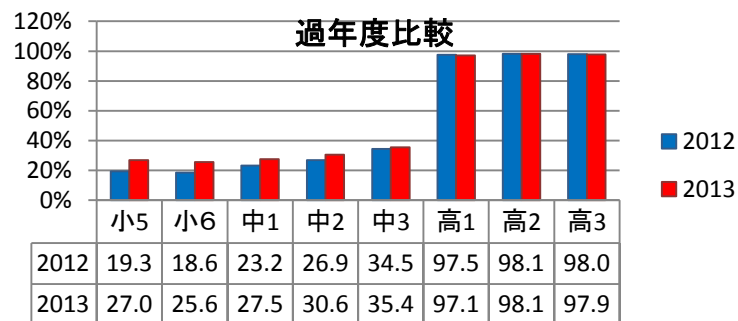
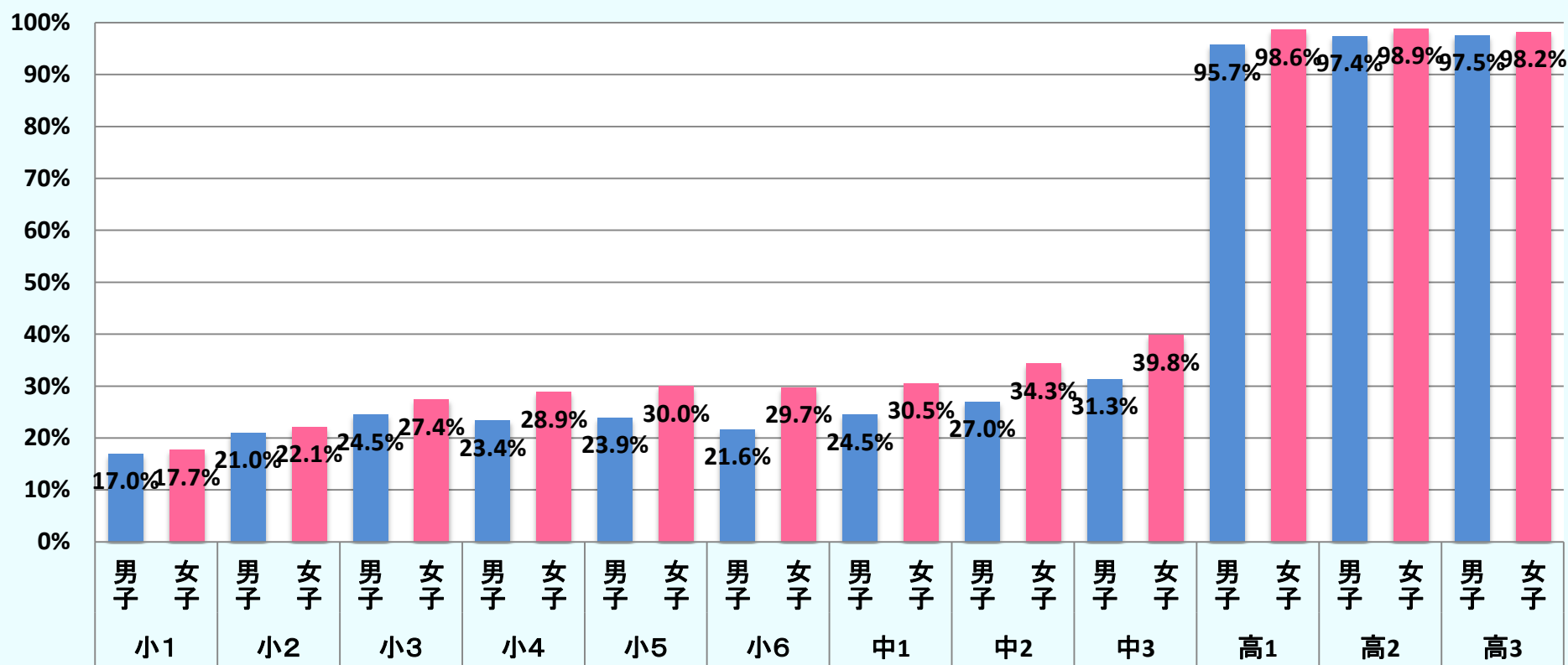
#### 【傾向】

- ・男子の使用時間が女子に比べて多くなっている。また、学年に関係なく1日に3時間以上使っている児童生徒も多く、ゲーム依存・ネット依存が心配される。
- ・小学校4年生の頃から使用時間が長時間化し、1時間以上使用する割合が高くなっている。

#### 【指導のポイント】

- ・自分の意志でゲームをやめることができない症状(ゲーム中毒)も予測されることから、低学年のうちから使用時間の約束を保護者と話し合い、約束を守って使用する習慣を身に付けさせることが大切である。また、グループ(パーティー)で行うゲームやチャットなどは自分だけでやめることができない原因ともなっているため、終了時刻を決めてから始めるなど、仲間とのルールづくりも必要である。

### Q4. あなたは、自分の携帯電話をもっていますか。



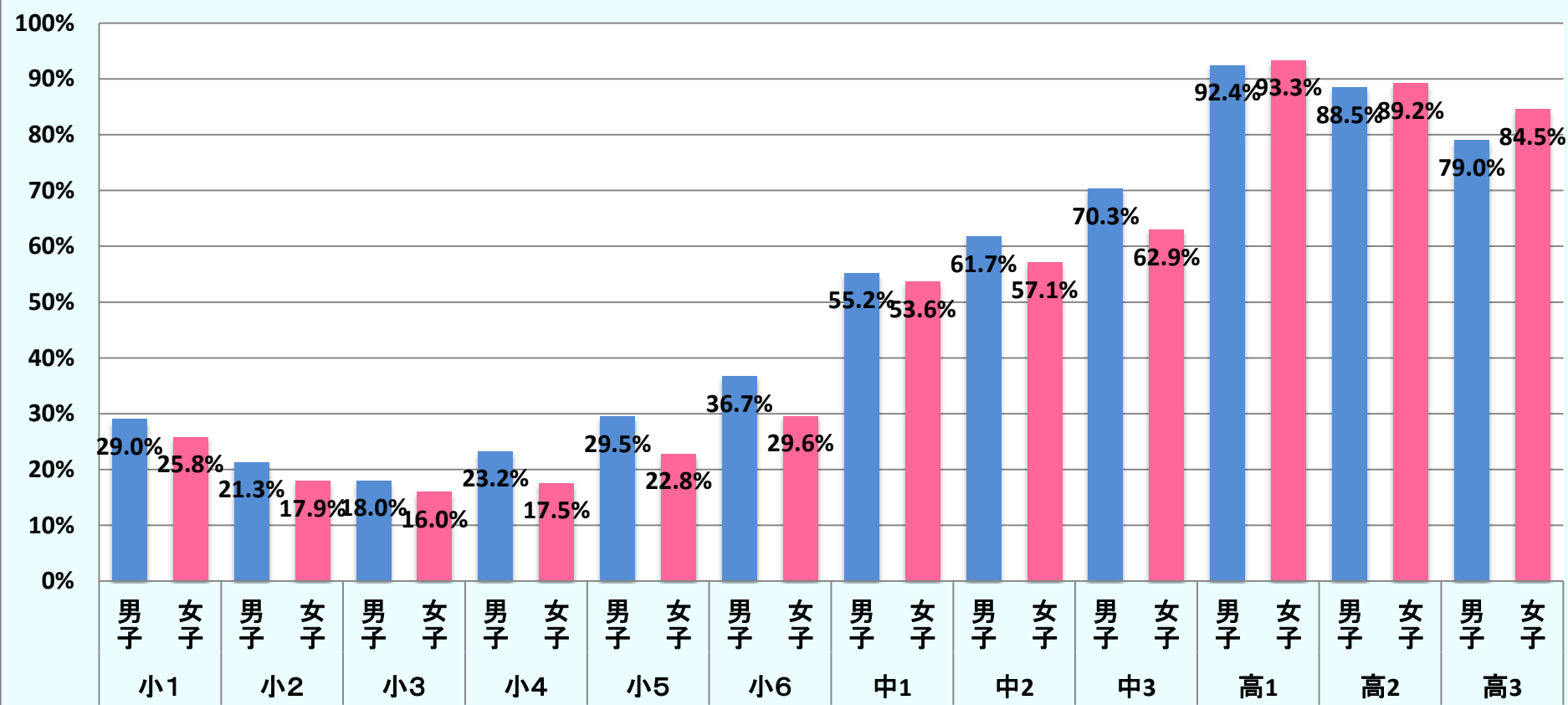
#### 【傾向】

- ・小学1年生で17%程度が所持しており、携帯電話を持ち始める時期が低年齢化している。
- ・昨年度と比べても、5・6年生の所持率が急激に増加していて、中学生の所持率も増加傾向にある。

#### 【指導のポイント】

- ・学習指導要領にもあるように、小学校低学年から計画的に情報モラル教育を行う必要がある。写真や動画を撮影し活用する場面では肖像権に関わる指導を、調べ学習で資料を引用する場合には著作権に関わる指導を行うなど、繰り返し指導する。

## Q5.スマートフォンですか。(Q4で携帯電話をもっていると答えた人)



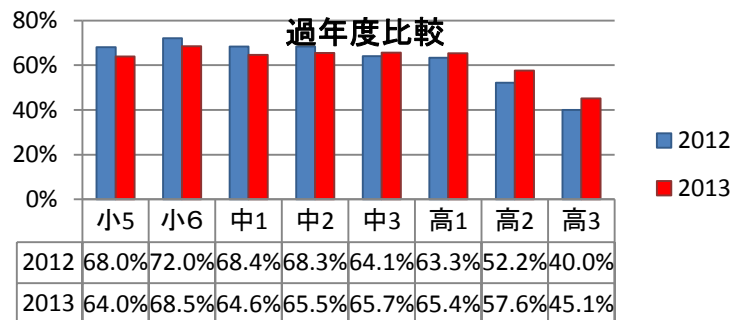
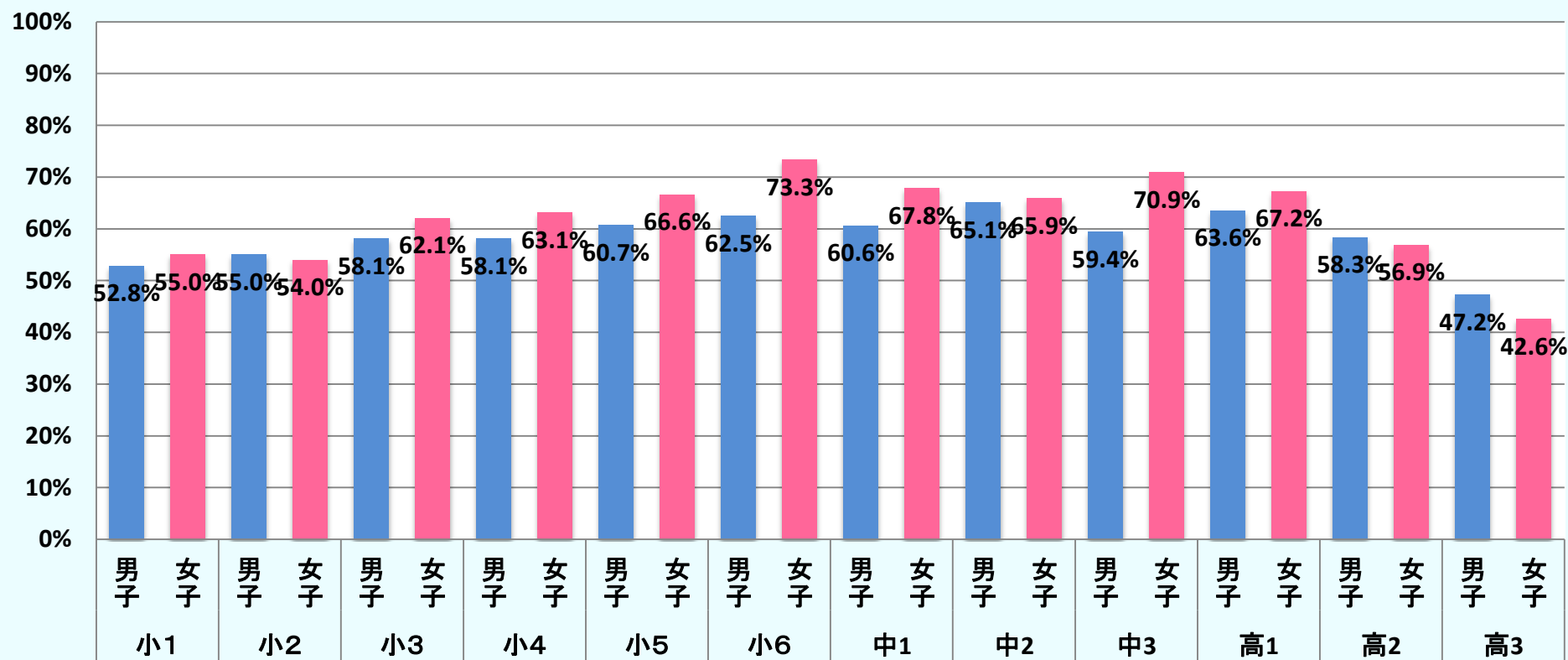
### 【傾向】

- ・ここ数年のスマートフォンの急激な普及が、小学校1年生まで及んでいることが分かる。特に、小学校低学年と高等学校では、1年生の所持率が高い状況にある。
- ・高校生全体の携帯電話の所持率が97.7%であり、そのうち87.8%がスマートフォンである。⇒ 85.8%の高校生がスマートフォンを所持している状況。

### 【指導のポイント】

- ・フィーチャーフォンと異なりスマートフォンはパソコンと同様の機能があるため、フィルタリングの利用方法やウィルス対策など、より複雑な機器管理が必要である。Wi-Fi等によるインターネット接続に対するフィルタリングの活用などを、児童生徒及び保護者に啓発する。

## Q6.フィルタリングしていますか。(Q4で携帯電話をもっていると答えた人)



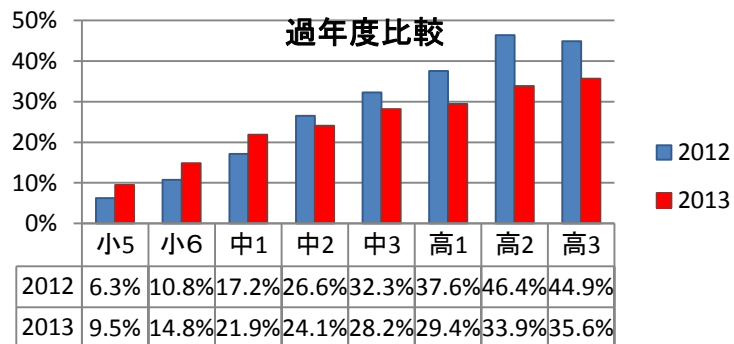
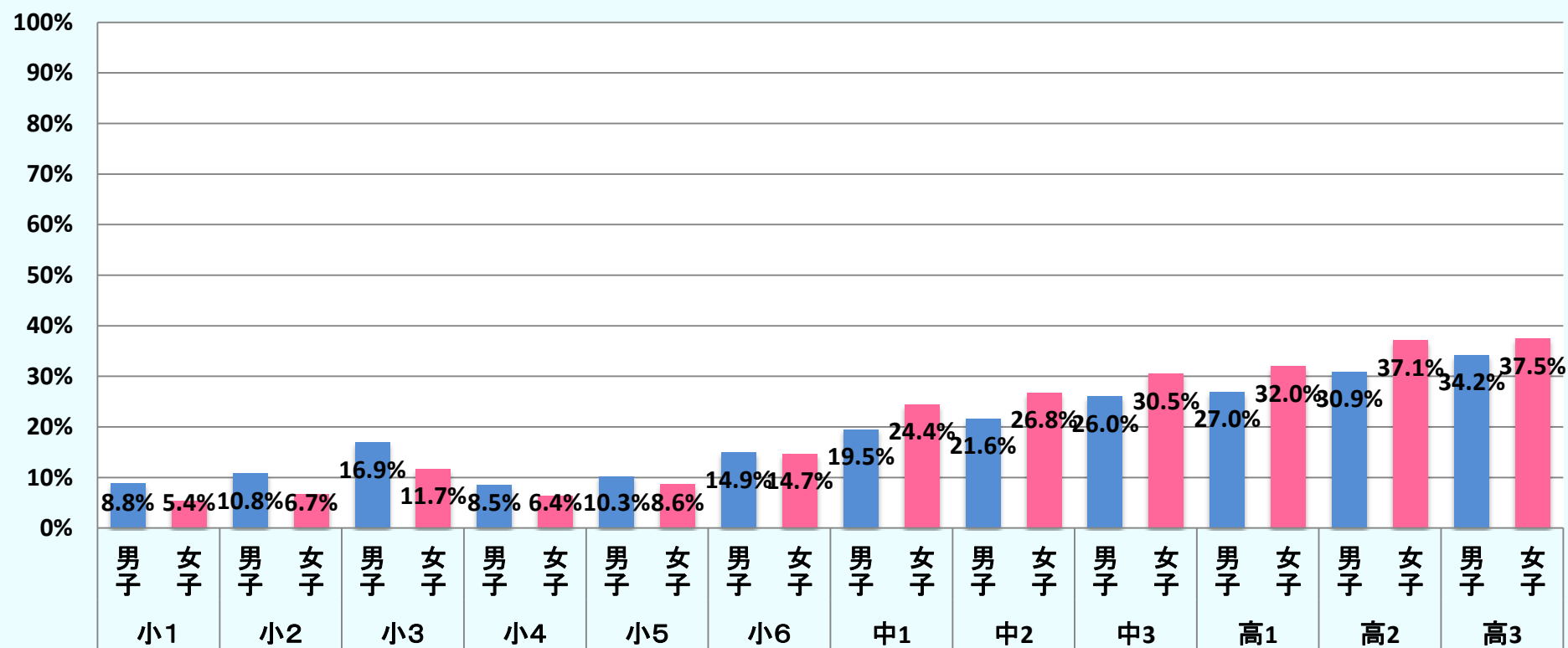
#### 【傾向】

- ・高校生のフィルタリング率は高くなってきているが、まだまだ低い。
- ・中学生のフィルタリング率は2年連続で低下している。
- ・小学生のフィルタリング率が5割から6割となっており、非常に低い状況にある。

#### 【指導のポイント】

- ・小学1年生からすでに携帯電話を所持している状況にあるため、フィルタリングの必要性を保護者に啓発する(児童の知らない所で保護者がかけていることも考えられるが)だけでなく、児童生徒がその必要性を理解できるように指導する。

Q7.あなたは、インターネットや携帯電話の掲示板に書き込みをしたことがありますか。



【傾向】

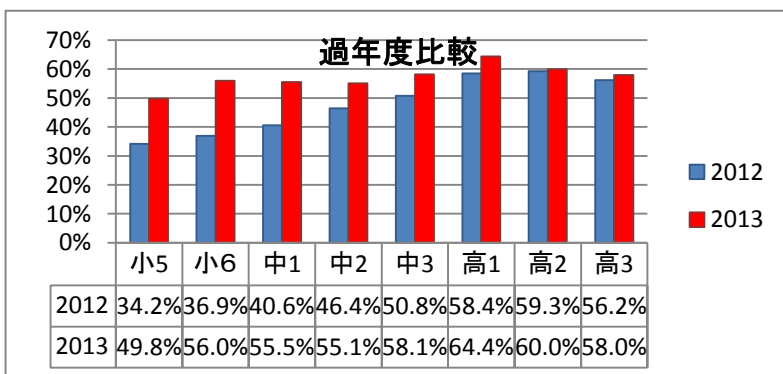
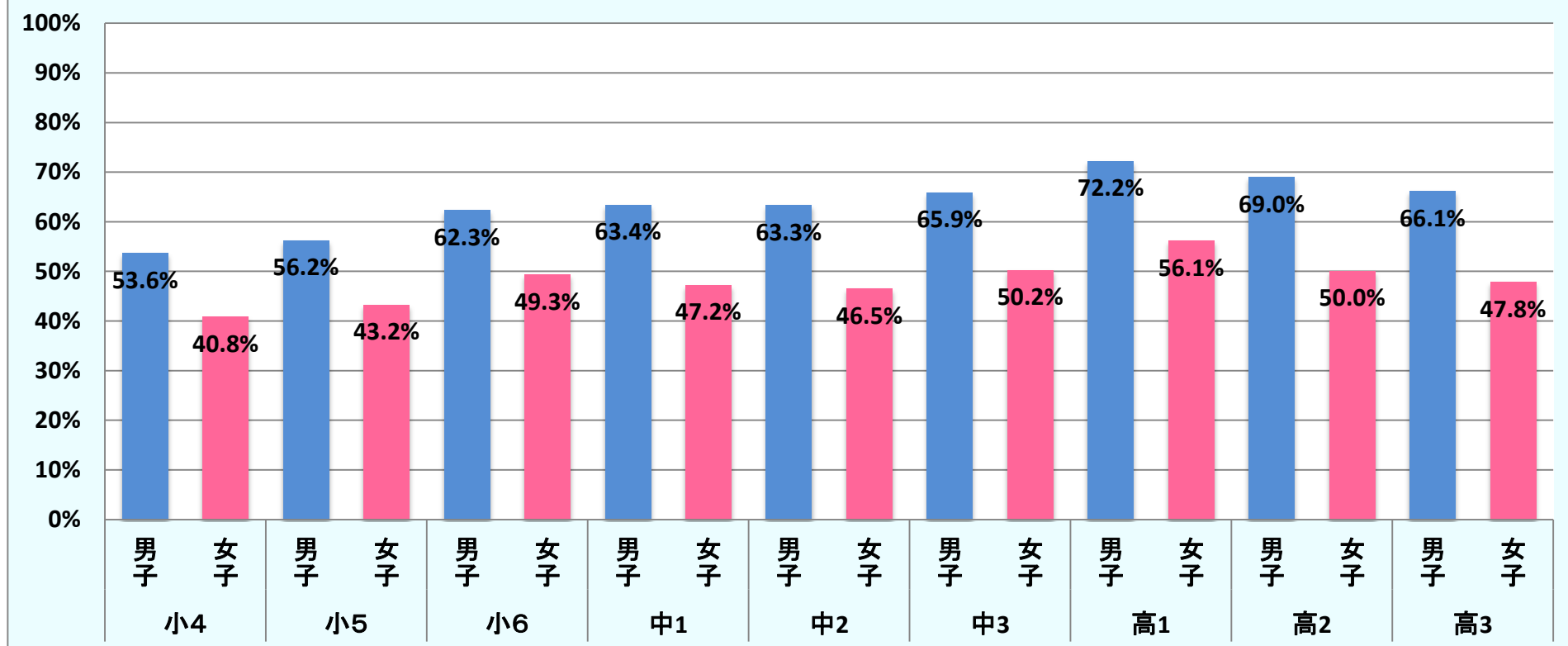
- ・小学校1年生ですでに7%の児童が掲示板への書き込みを行っている状況にある。
- ・中学校2年生を境にして、書き込みの割合は昨年度より減少傾向にあり、いわゆる「学校裏サイト」への書き込みも減少している。

【指導のポイント】

- ・掲示板等への書き込みは、いじめや暴力行為など深刻な問題へと発展することもあるため、書き込む前に内容を吟味することが重要であることを指導する。また、個人情報が多く公開されており、本人だけでなく仲間の写真や情報も書き込んでいる事例が多いため、許可を得て初めて掲載できることを指導する。



## Q8.あなたは、オンラインゲームをしたことがありますか。



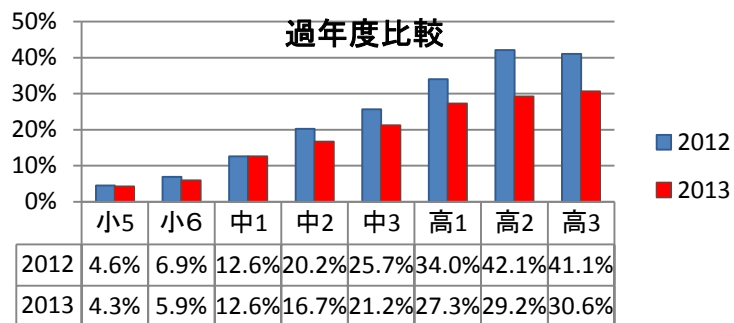
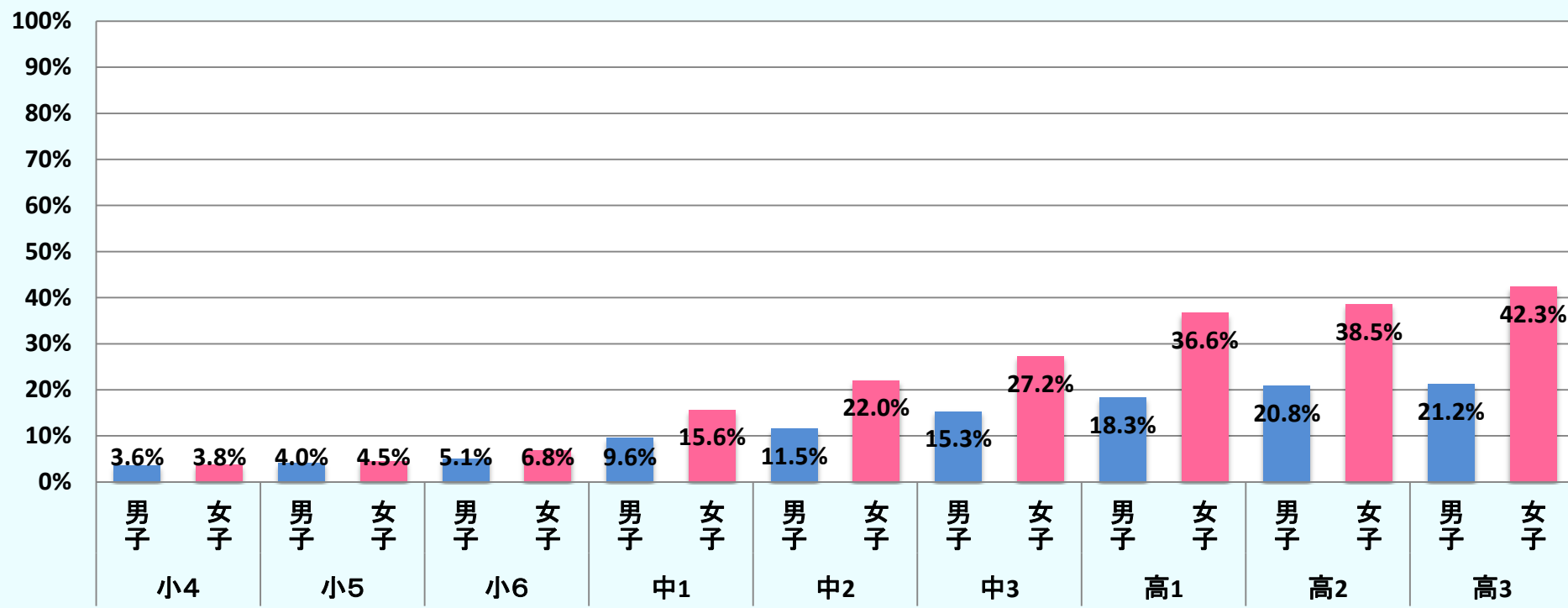
#### 【傾向】

・小・中学生を中心にオンラインゲームの使用率が非常に高くなっている。どの学年においても男子の割合がとて高く、通信型ゲーム機の所持率の増加の影響も考えられる。

#### 【指導のポイント】

- ・課金制のオンラインゲームによるトラブルが増加しており、パソコンだけでなくインターネットに接続できる機器すべてについて注意を促す必要がある。特に、保護者のカードを利用してアイテムを購入するトラブルもあり、カード番号の管理についても保護者に啓発する。
- ・ウイルスを使つてのIDの不正取得なども起きており、「不正アクセス禁止法」についての知識を身に付けさせる。

**Q9.あなたは、携帯電話やパソコンから見る事ができる自分のホームページ  
(ブログ・プロフを含む)をもっていますか。**



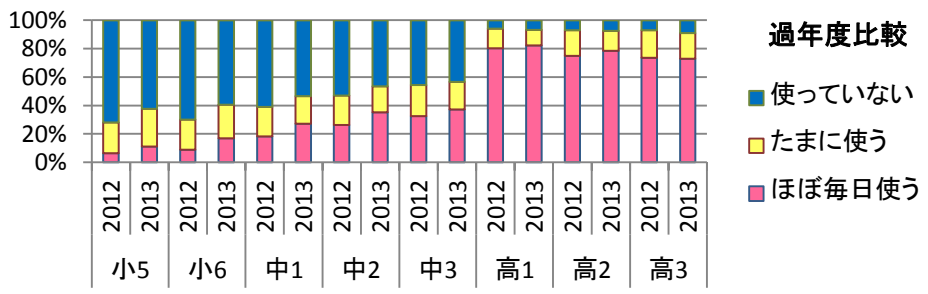
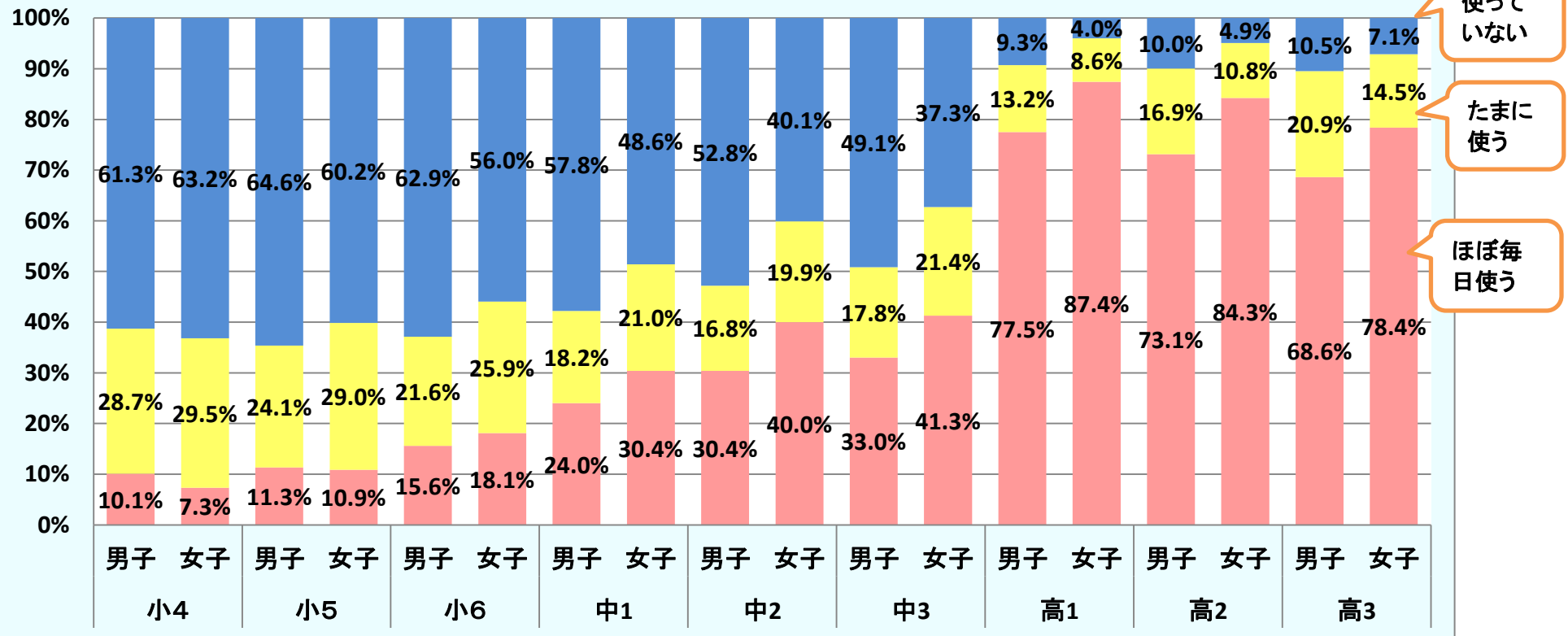
**【傾向】**

・ブログ・プロフを含むホームページ作成については、女子の割合が高くなっているが、すべての学年において減少傾向にある。

**【指導のポイント】**

・「友達に見てもらいたい」という感覚で、安易に写真や個人情報を掲載している状況が多くみられる。「自分の書き込みを勝手に覗きにくる」という感覚が見受けられ、未知の人物にも情報発信している感覚が薄いと思われるため、すべての人が見ているという相手意識を改めて身に付けさせる。

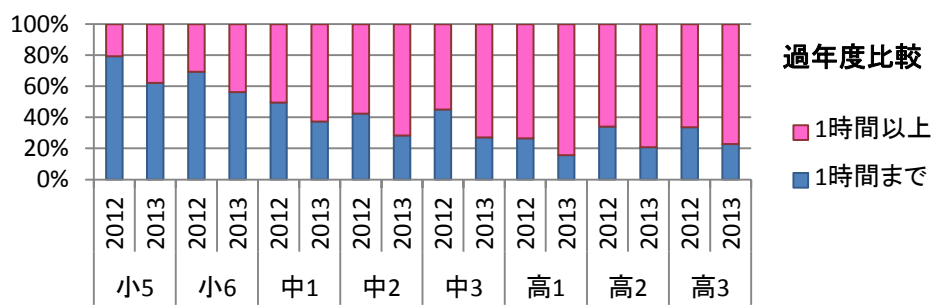
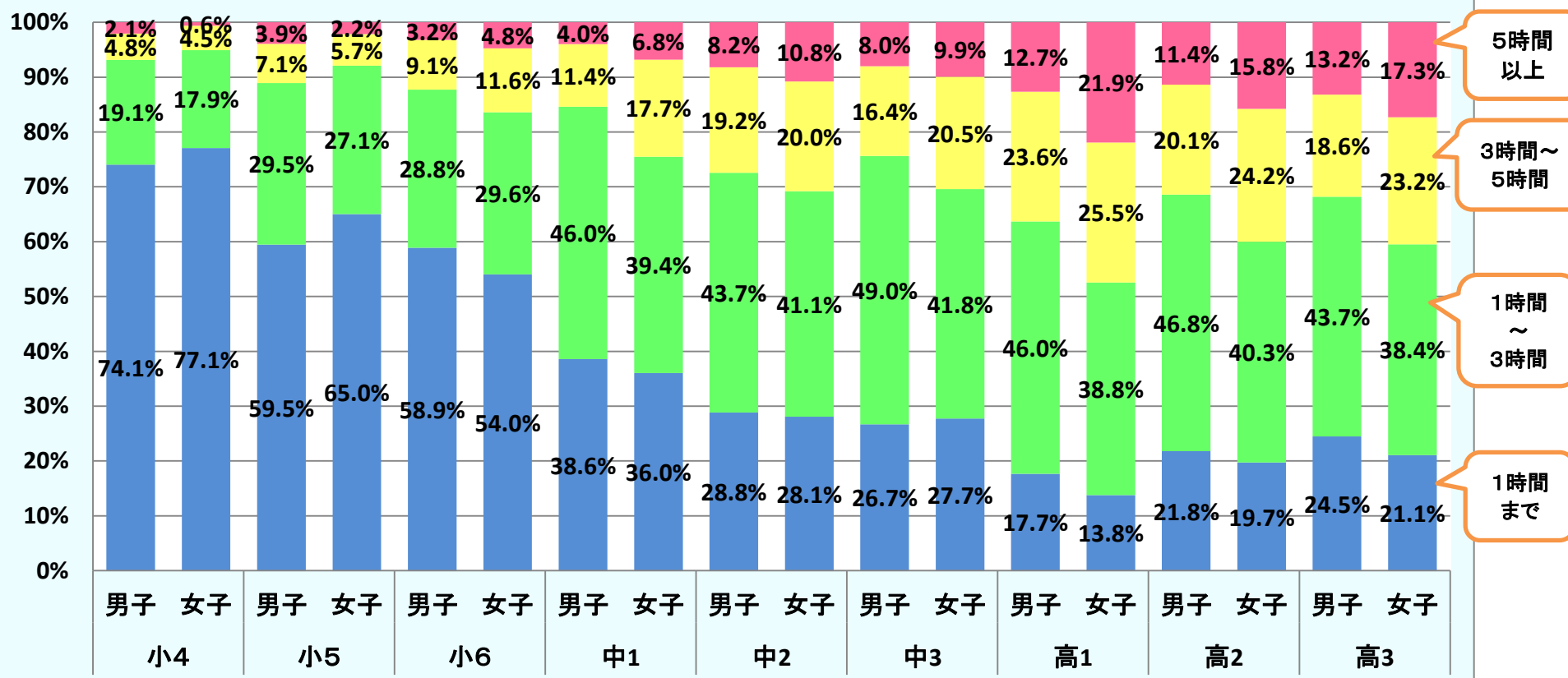
**Q10.ホームページを見たり、メールをしたり、掲示板を使ったり、  
オンラインゲームをしたりするために、携帯電話をどれくらい使いますか。**



**【傾向】**  
 ・小・中学生ではすべての学年において昨年度よりも増加傾向にある。  
 ・高校生では、約8割の生徒が「ほぼ毎日使う」と回答しており、昨年度とほぼ同程度の高い割合である。

**【指導のポイント】**  
 ・直接的な仲間とのコミュニケーションの大切さを指導するとともに、家庭において使用に関するルールづくりを保護者に啓発する。

Q11.使う時間は1日当たりどれくらいですか。(Q10で「ほぼ毎日使う」と答えた人)



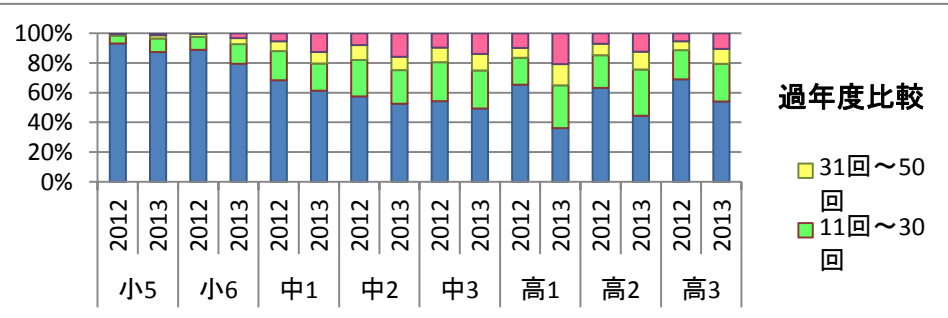
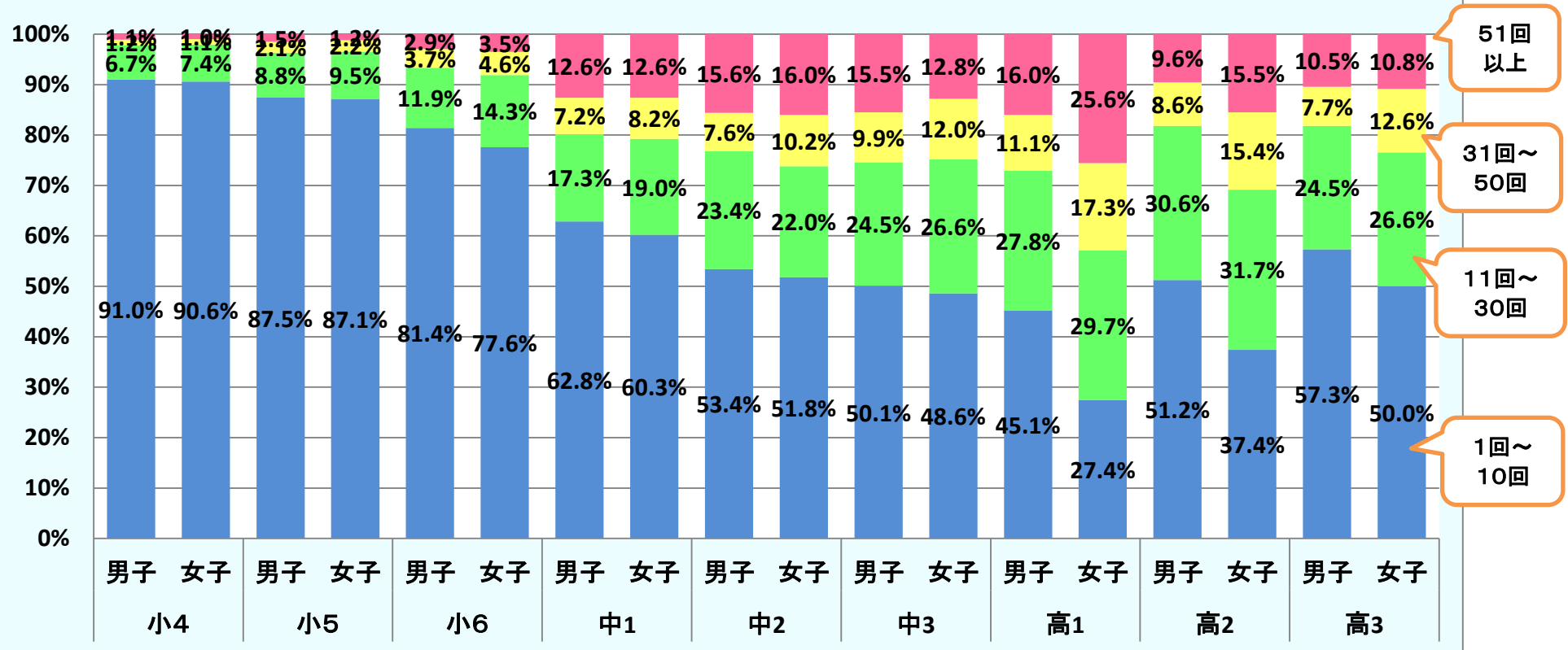
【傾向】

・どの学年も昨年度より使用時間が増加しており、特に女子の使用時間が長い。5時間以上使用している児童生徒も見られる。

【指導のポイント】

・「仲間と常につながっていないと心配」「たくさんゲームをしたい」という思いから、毎日長時間使用する状況が生まれてくる。健康被害やインターネットを介さない直接的なつながりの大切さなどについて考えさせるとともに、現実社会の生活に目標をもたせ、充実させる指導を行う。

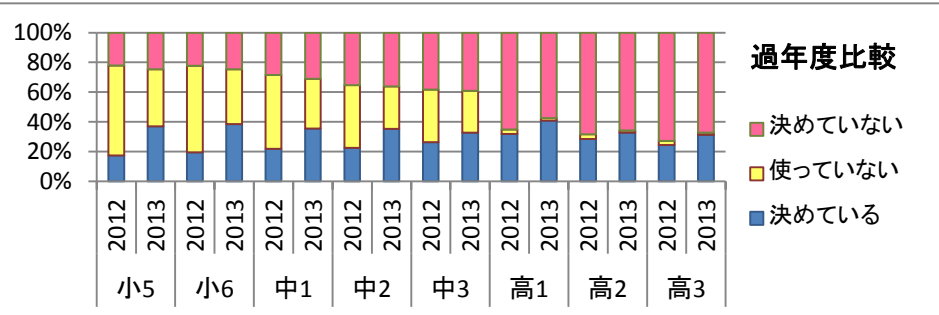
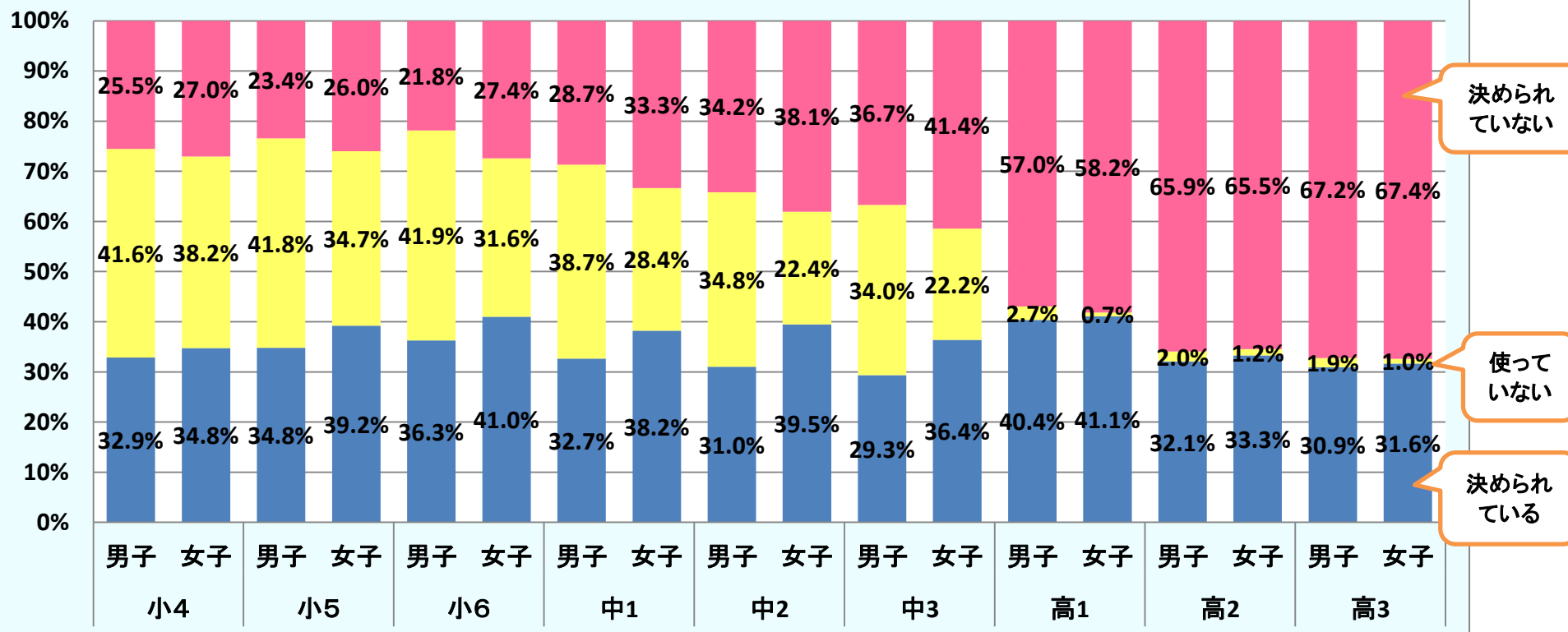
Q12.電子メールは、1日に何回ぐらい使いますか。  
 (Q10で「ほぼ毎日使う」「たまに使うだけ」と答えた人)



**【傾向】**  
 ・高校生のメールの使用回数が急激に増加している。そのほかの学年においても増加傾向にあり、「1日に51回以上」使っている生徒も少なくない。

**【指導のポイント】**  
 ・直接会話するよりも、メールで伝えるほうが喜怒哀楽など自分の気持ちを伝えることが難しく、誤解を招きやすいことを、疑似体験させることなどによって理解させる。

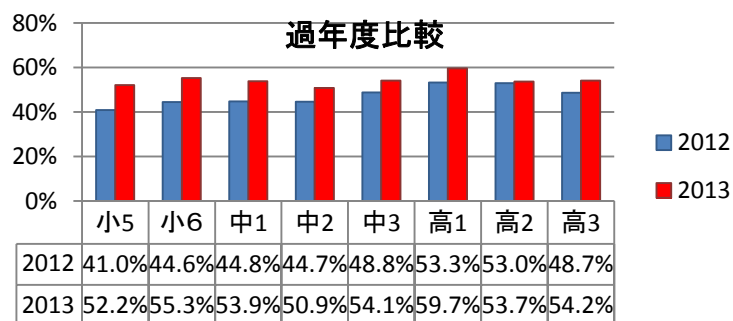
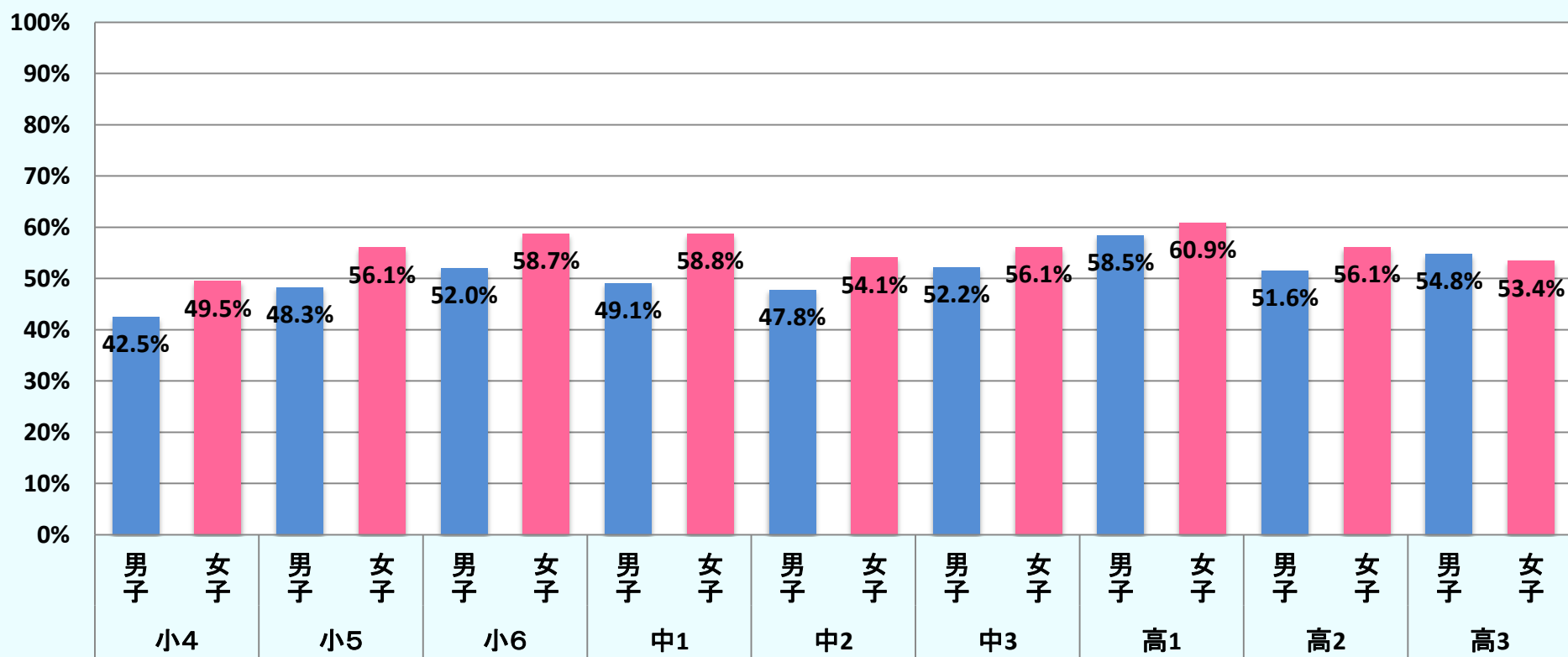
### Q13.あなたの家では自分が使う携帯電話(兄弟姉妹・保護者のものも含む)の 利用のしかたは決められていますか。



**【傾向】**  
 ・「家庭で携帯電話の利用のしかたを決めている」割合が増加しているが、高校生では半数以上が「決められていない」と回答している。

**【指導のポイント】**  
 ・保護者への啓発活動が徐々に成果として表れているが、使用の長時間化や仲間とのトラブル・フィルタリング率の低さなど危険性は高いため、PTAによる啓発活動を推進する。

Q14.あなたは、家庭で情報モラルや携帯電話のマナーについて話を聞いたことがありますか。



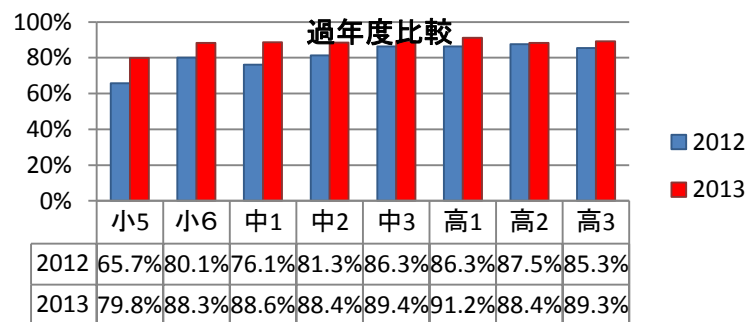
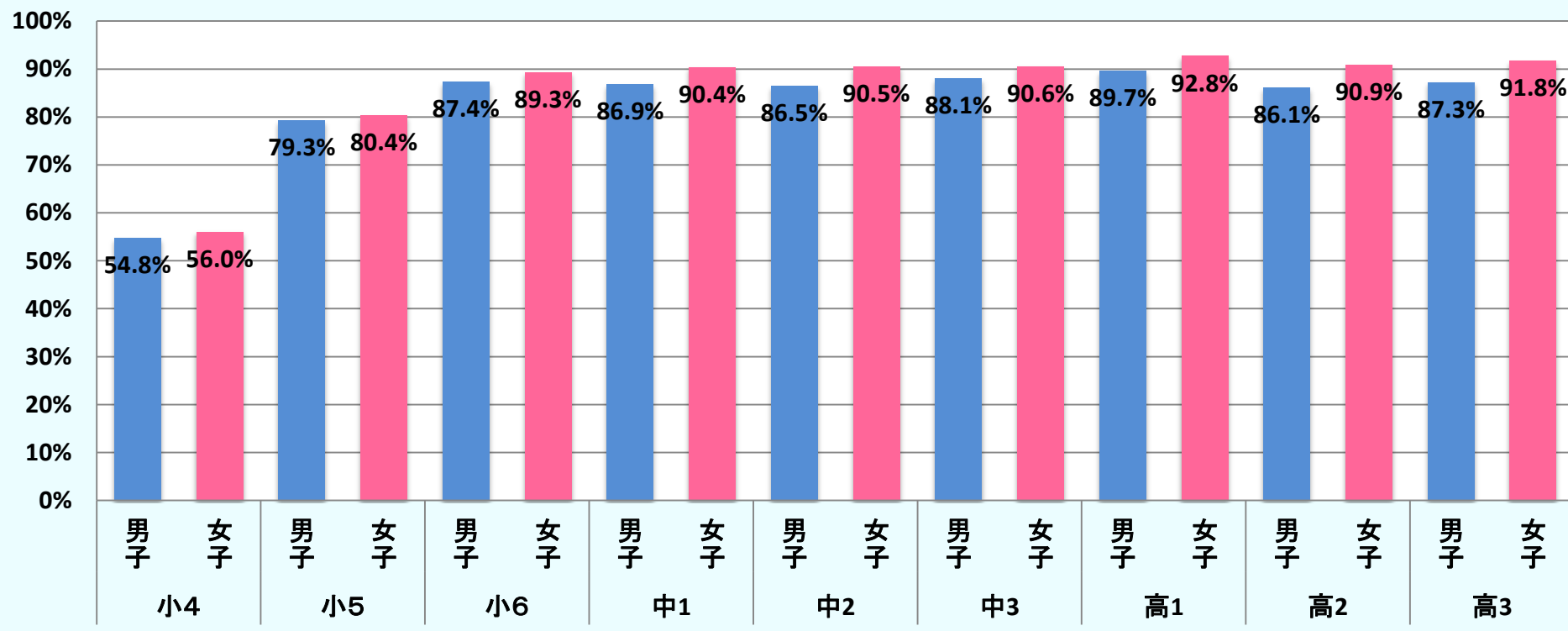
【傾向】

・すべての学年において、「話を聞いたことがある」割合が高くなっているが、どの学年も約半数に留まっている。

【指導のポイント】

- ・家庭におけるルールづくりに向けた取り組みの第一歩となる部分であるため、家庭で話し合うために生活記録の題材として取り上げて保護者に感想を求めると、意図的に家庭で話し合う機会を作る必要がある。
- ・PTAの活動として話し合いの場を設定するなど、学校全体で動きをつくる。

Q15.あなたは、学校の授業(朝の会、帰りの会を含む)で、情報モラルや携帯電話のマナーについて勉強したことがありますか。



【傾向】

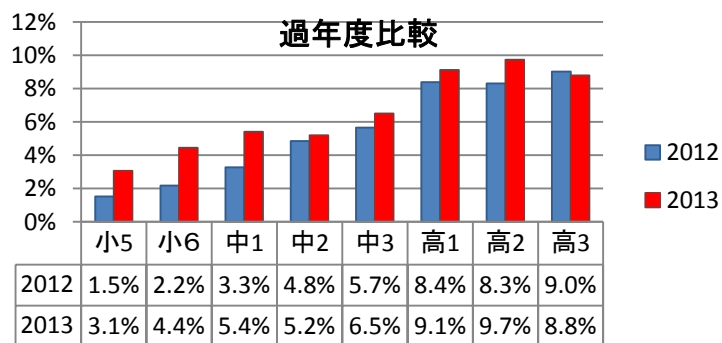
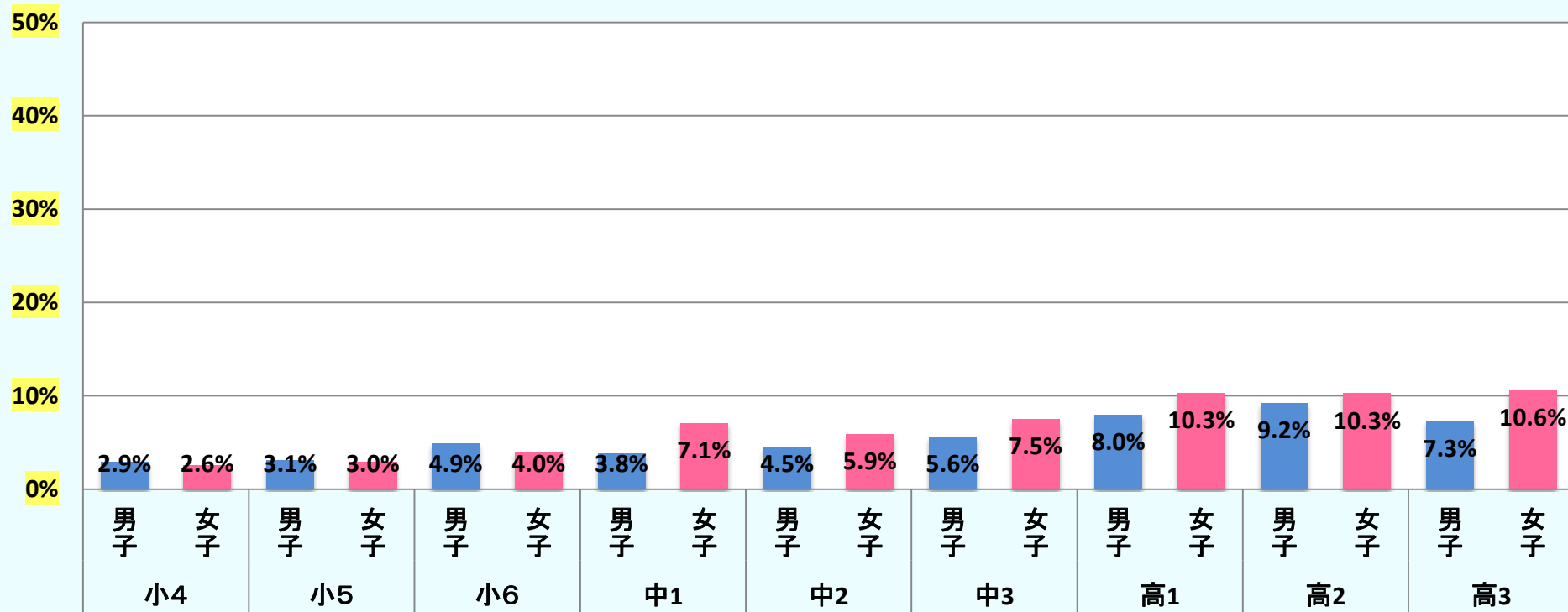
- ・すべての学年において増加しており、特に小学校において大きく増加している。
- ・小学校4年生の児童の割合がまだまだ低い。

【指導のポイント】

- ・携帯電話やゲーム機の所持率からみても、小学校低学年から確実に情報モラル教育を推進する必要がある。
- ・学習指導要領における記述を確認しつつ、教科・特別活動・総合的な学習の時間において計画的・系統的に指導する。



**Q16.あなたは、インターネットや携帯電話のメールや掲示板などで被害を受けたり、いやな思いをしたりしたことがありますか。**



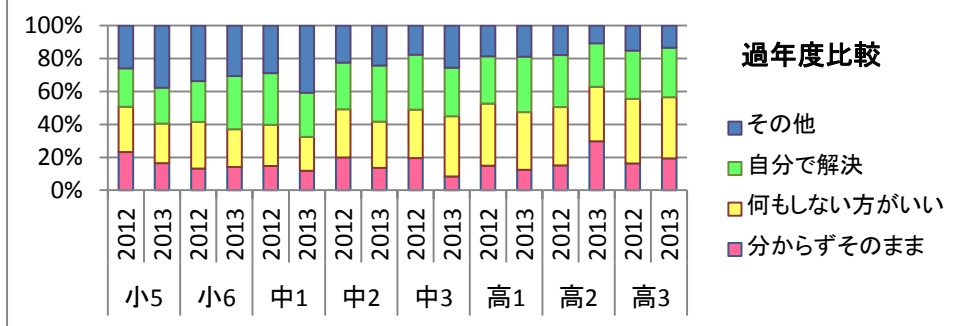
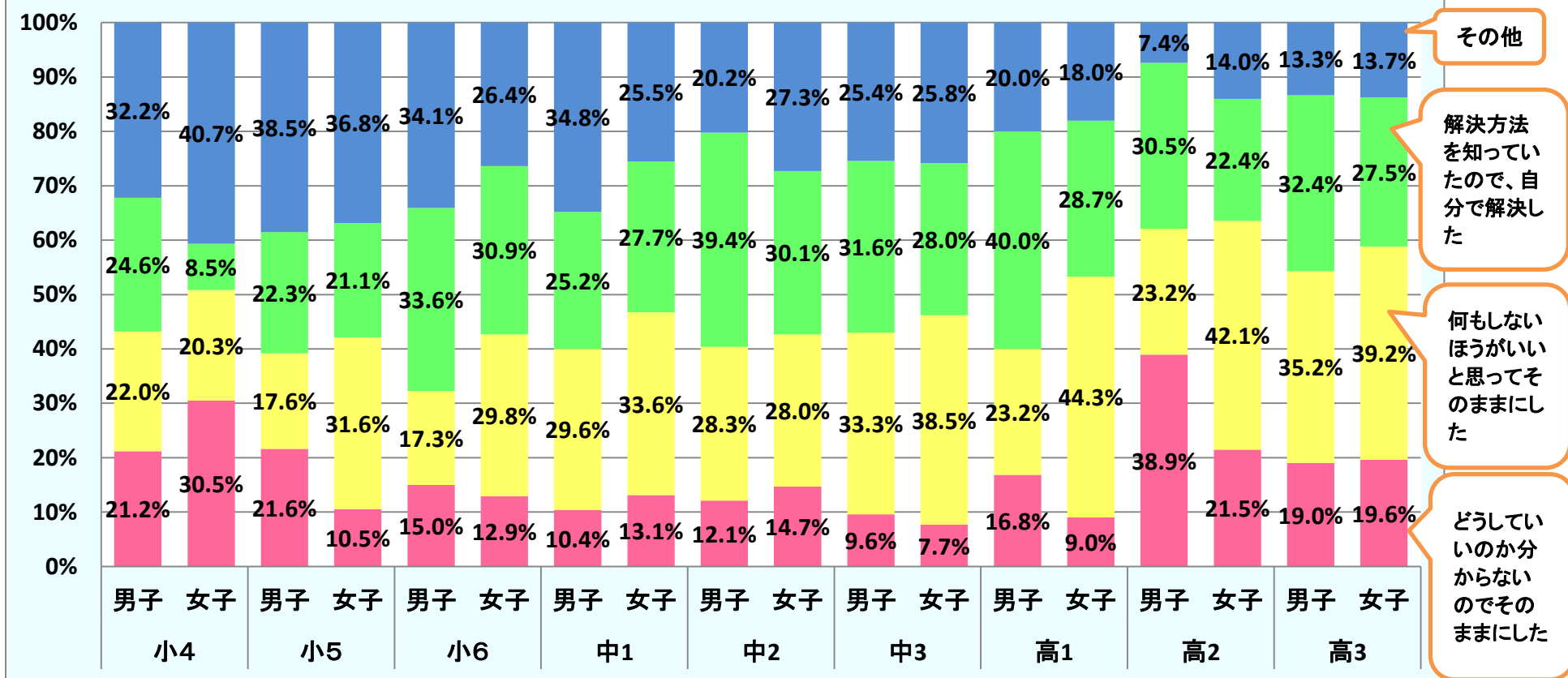
**【傾向】**

・ほとんどの学年において増加傾向にある。インターネットに接続できる機器の所持率が増加していることもあり、被害を受けたり嫌な思いをしたりする機会は増加する可能性がある。

**【指導のポイント】**

・多様な機器によってSNSを利用できる状況にあることから、小学校1年生の段階から日常生活と結び付けながらSNSにおいても人を傷つけないように注意する必要があることを繰り返し指導していく。また、一度書き込んだ内容については急速に広まり、削除することができない状況になる可能性が高いことを理解させる。

### Q17.被害を受けたとき、どうしましたか。(Q16で「ある」と答えた人のみ)



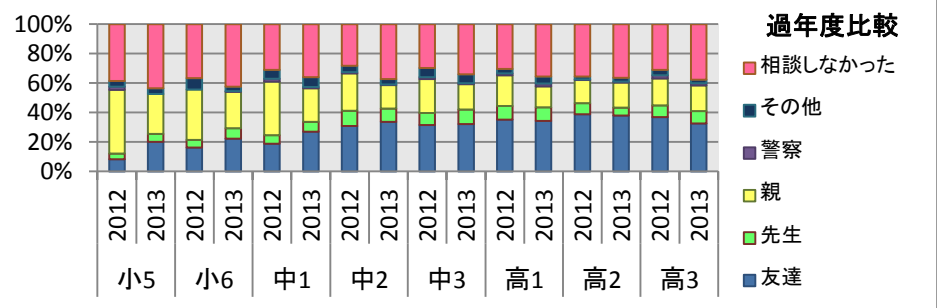
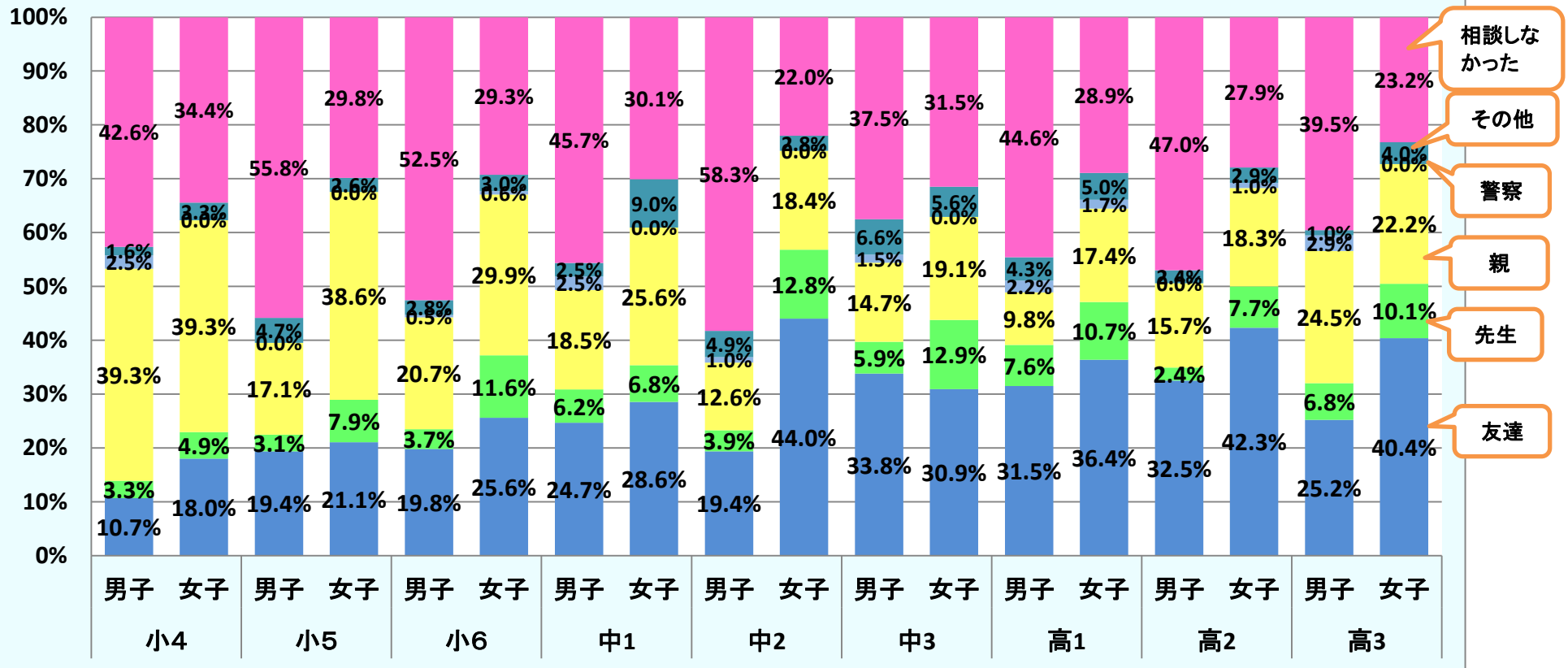
**【傾向】**

- ・高校生では、自分で解決した割合が増加している。
- ・「どうしていいのかわからないのでそのままにした」と回答している児童生徒の割合が依然として10%を超えている。

**【指導のポイント】**

- ・報道等で話題になっているインターネットトラブルについて日常的な指導の中で取りあげて対応を示すなど、様々なトラブル内容についての知識を教える。

Q18.被害を受けたとき、誰かに相談しましたか。(Q16で「ある」と答えた人)



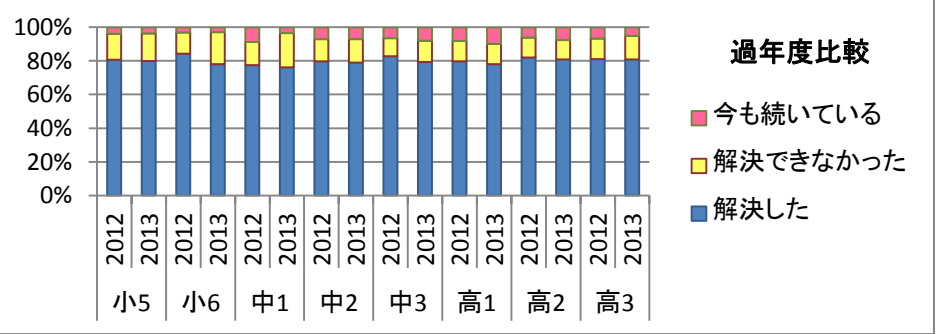
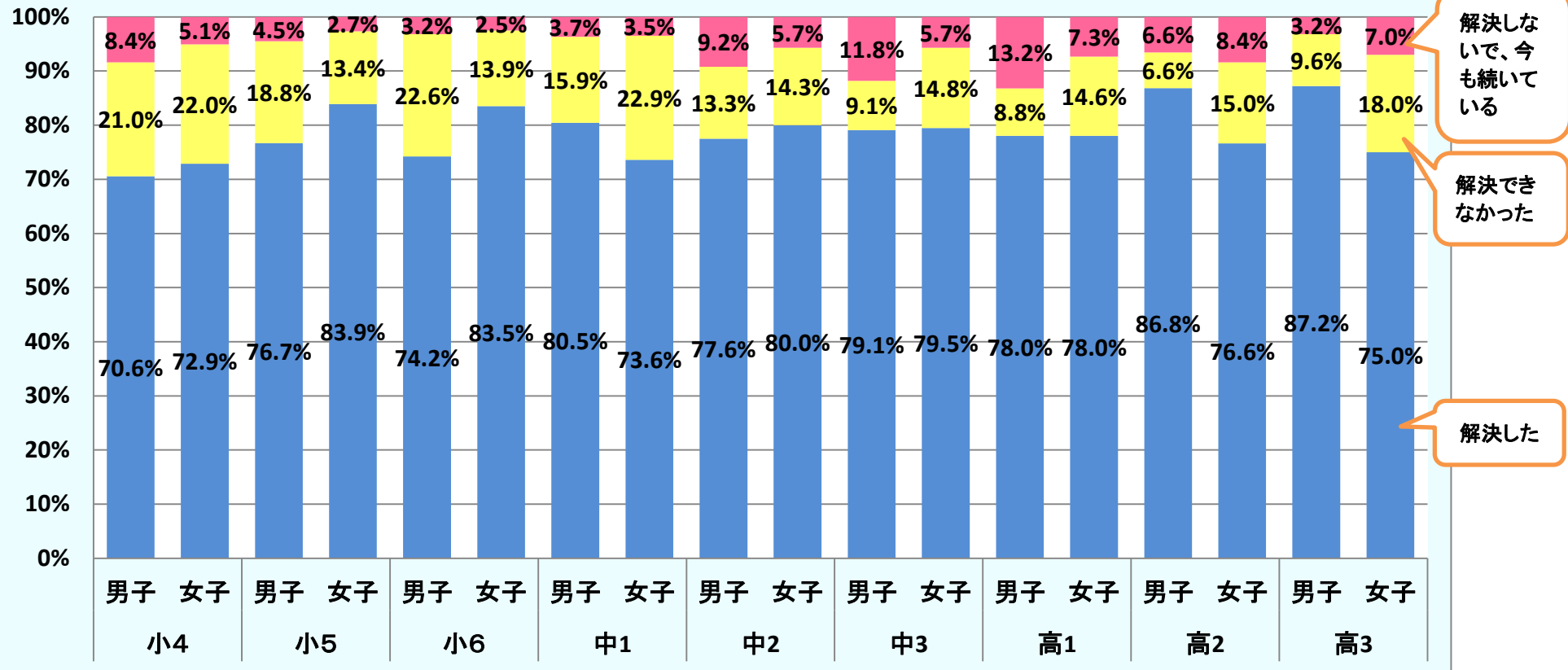
【傾向】

・「誰かに相談した」割合が減少し、「相談しなかった」割合が高くなる傾向にある。また、学年が進むにつれて友達に相談する割合が増えている。

【指導のポイント】

・Q17で被害に遭った時「どうしていいのかわからない」と回答する児童生徒もあるため、深刻化する前に早く誰かに相談して対応すること(友達を介してもよいので大人に相談すること)について指導していく。

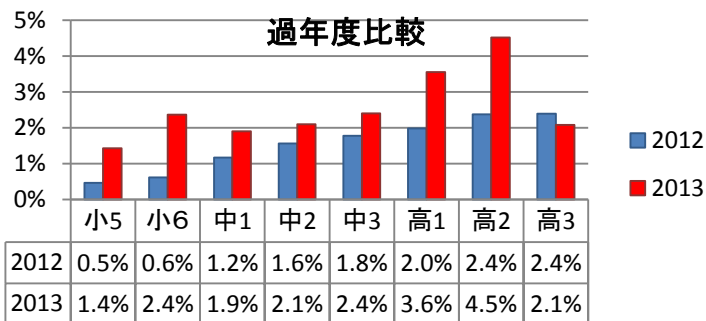
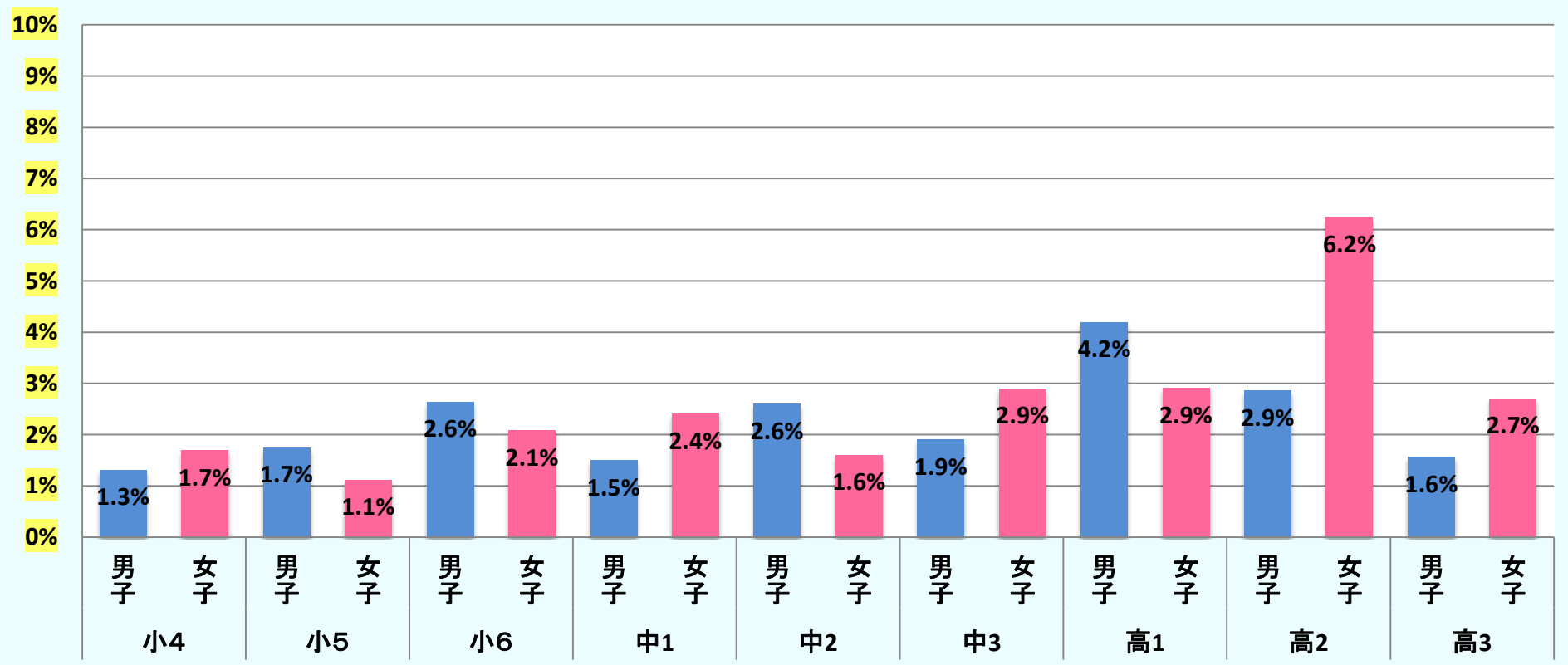
### Q19.被害は解決できましたか。(Q16で「ある」と答えた人)



**【傾向】**  
 ・「解決できなかった」や「今も続いている」と回答しているのはどの学年においても約20%となっている。中3及び高1の男子で「今も続いている」割合が高い。

**【指導のポイント】**  
 ・小学校1年生からインターネットを使用できる環境が増えていることから、いつ誰が被害にあってもおかしくない状況であることを保護者に啓発していく。

### Q20.メールや掲示板の書き込みで、いじめを受けたことがありますか。



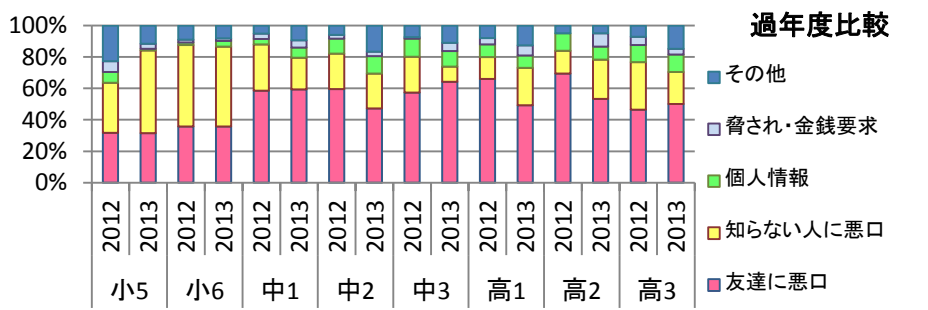
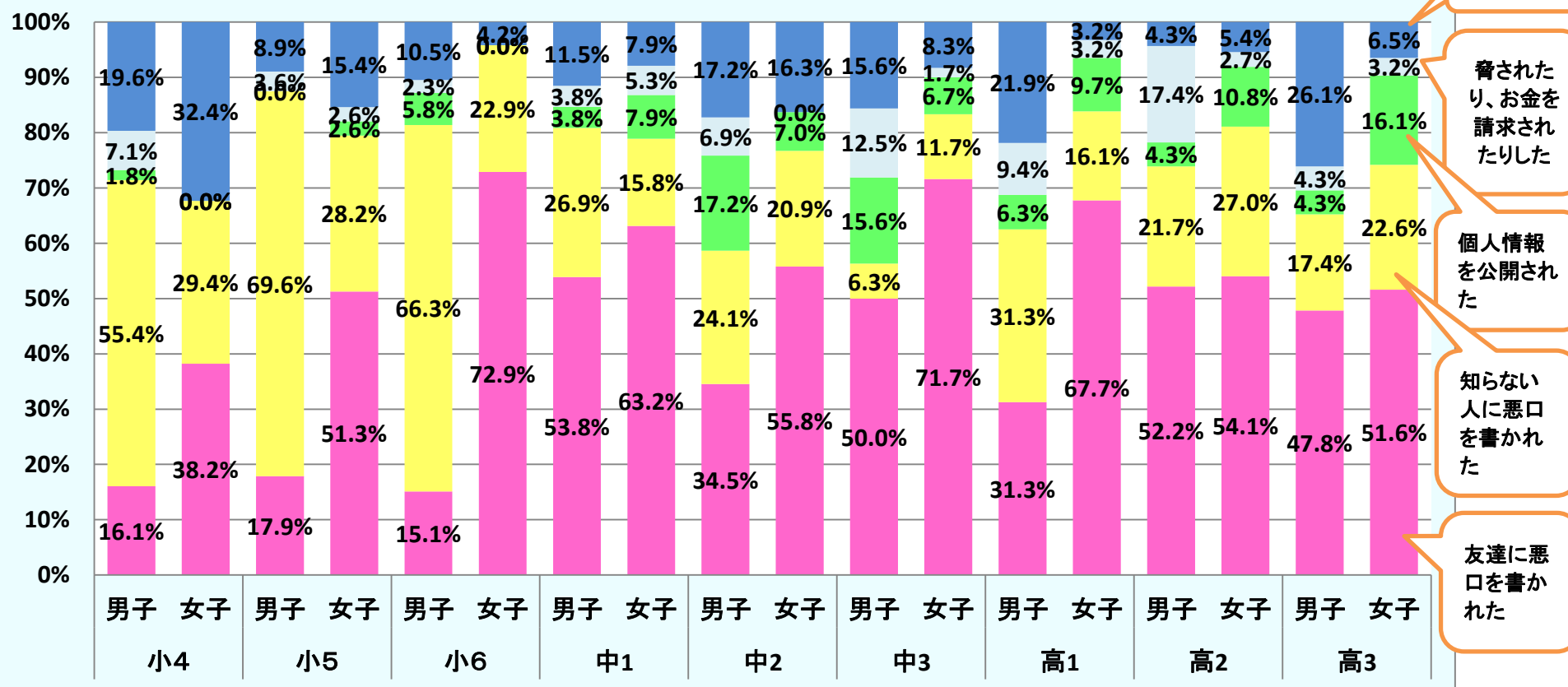
#### 【傾向】

- ・学年が進むにつれて「ある」と回答した割合はわずかではあるが増加している。
- ・高校3年生では減少しているが、その他の学年では昨年度に比べ増加している。

#### 【指導のポイント】

- ・グループチャットなどクローズな空間でのトラブルが問題を深刻化させていることがあり、これまで以上に生活記録の確認など日常の児童生徒の状況把握による早期発見が求められる。また、担任だけでなく組織の力で児童生徒の人間関係の変化について把握し対応すること。

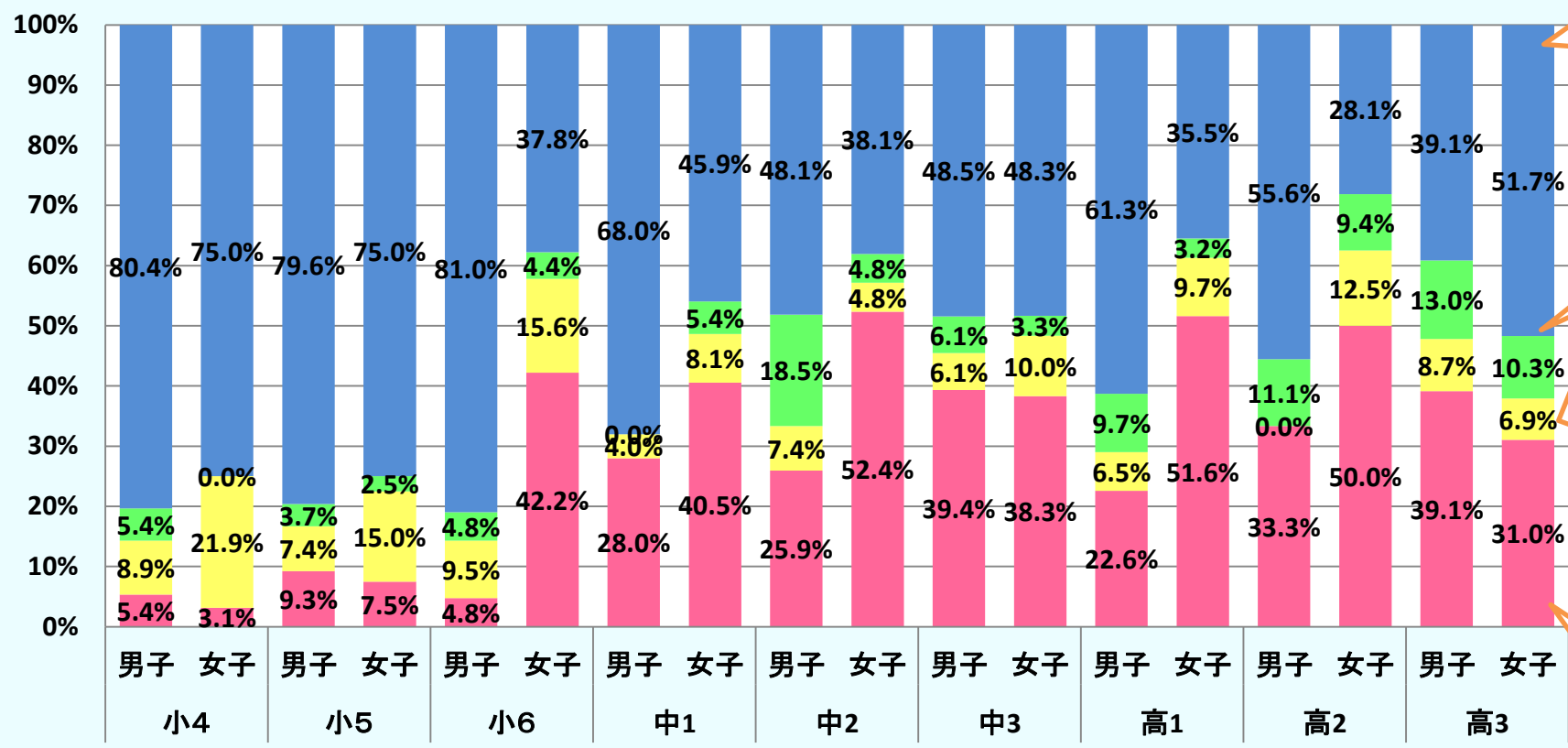
### Q21.いじめを受けたと感じた理由は何ですか。(Q20で「ある」と答えた人)



**【傾向】**  
 ・「友達に悪口を書かれた」割合は男子よりも女子が高くなっている。学年が進むにつれて「個人情報を公開された」という回答も増加している。

**【指導のポイント】**  
 ・日常生活における人間関係の改善が、最大の未然防止となる。  
 ・気軽に友達の情報を公開する傾向があり、写真や名前の掲載は特に注意する必要があることを繰り返し指導する。

Q22.何が原因でネットいじめを受けたと思いますか。(Q20で「ある」と答えた人)

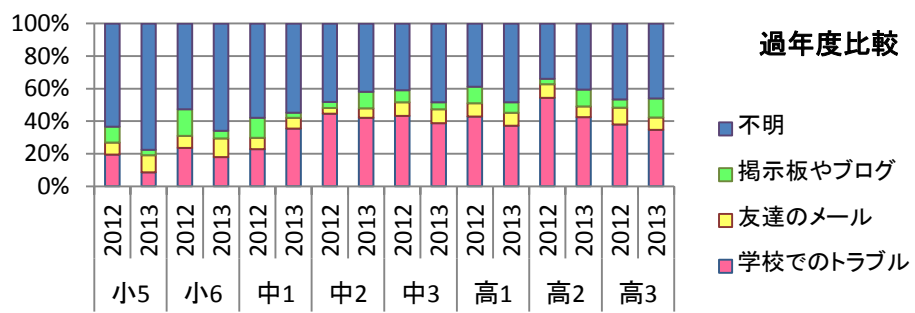


理由はよく分からない

掲示板やブログに書き込みをしたから

友達のメールやチャットなどを無視したり返事が遅かったから

学校でのトラブル



**【傾向】**  
 ・全体的に「学校でのトラブル」によるいじめは昨年度に比べて減少しているが、男子に比べて女子の割合が高くなっている。

**【指導のポイント】**  
 ・学校生活でのトラブルがネット上のトラブルと密接に絡み合っており、人間関係等の変化に注意する必要がある。また、グループチャット等が原因となる事案もあり、一時の感情に任せて安易に書き込まないことを指導する。

H25 情報モラル調査結果(小学校低学年)			1年			2年			3年			小学校低学年		
			男子	女子	合計	男子	女子	合計	男子	女子	合計	男子	女子	合計
Q1	家に、インターネットにつなぐことができ、あなたが使えるパソコンがありますか。	ある	31.7%	26.4%	29.1%	31.6%	27.2%	29.4%	41.8%	37.3%	39.6%	35.1%	30.4%	32.8%
Q2	あなたは、通信型ゲーム機をもっていますか。	もっている	60.3%	48.2%	54.3%	71.9%	60.8%	66.4%	82.0%	71.5%	76.8%	71.5%	60.2%	65.9%
Q3	通信型ゲーム機を使う時間は平日で1日あたりどれくらいですか。 (Q2で「もっている」と答えた人のみ)	30分くらいまで	44.6%	62.5%	52.5%	39.4%	64.0%	50.5%	32.6%	56.8%	43.8%	38.2%	60.7%	48.3%
		30分から1時間	35.6%	26.0%	31.4%	36.8%	27.4%	32.6%	40.8%	33.5%	37.5%	38.1%	29.5%	34.2%
		1時間から3時間	14.7%	9.1%	12.2%	17.5%	7.2%	12.9%	19.3%	7.8%	14.0%	17.4%	8.0%	13.2%
		3時間より多い	5.1%	2.4%	3.9%	6.3%	1.4%	4.1%	7.2%	1.9%	4.7%	6.3%	1.8%	4.3%
Q4	あなたは、インターネットや携帯電話の掲示板に書き込みをしたことがありますか。□	ある	8.8%	5.4%	7.1%	10.8%	6.7%	8.8%	16.9%	11.7%	14.3%	12.2%	8.0%	10.1%
Q5	あなたは、携帯電話をもっていますか。	もっている	17.0%	17.7%	17.3%	21.0%	22.1%	21.5%	24.5%	27.4%	25.9%	20.8%	22.4%	21.6%
Q6	あなたの携帯電話はスマートフォンですか。(Q5で「もっている」と答えた人のみ)	はい	29.0%	25.8%	27.4%	21.3%	17.9%	19.6%	18.0%	16.0%	17.0%	22.2%	19.3%	20.7%
Q7	あなたの携帯電話はフィルタリングをしていますか。(Q5で「もっている」と答えた人のみ)	している	52.8%	55.0%	53.9%	55.0%	54.0%	54.5%	58.1%	62.1%	60.2%	55.7%	57.6%	56.6%



H25 情報モラル調査結果(小学校高学年)			4年			5年			6年			小学校高学年		
			男子	女子	合計	男子	女子	合計	男子	女子	合計	男子	女子	合計
Q1	家に、インターネットに接続できて、あなたが使えるパソコンがありますか。	ある	51.8%	50.6%	51.2%	61.1%	63.9%	62.5%	70.3%	75.0%	72.6%	61.2%	63.3%	62.2%
Q2	あなたは、通信型ゲーム機をえていますか。	もっている	85.1%	77.0%	81.1%	86.6%	79.8%	83.2%	89.5%	80.8%	85.3%	87.1%	79.2%	83.2%
Q3	通信型ゲーム機を使う時間は平日で1日あたりどれくらいですか。【Q2で「もっている」と答えた人のみ】	30分くらいまで	30.9%	53.7%	41.5%	25.8%	47.5%	36.1%	23.4%	44.4%	33.1%	26.6%	48.4%	36.8%
		30分から1時間	39.7%	35.5%	37.8%	38.4%	36.7%	37.6%	36.1%	34.2%	35.2%	38.0%	35.4%	36.8%
		1時間から3時間	22.3%	9.0%	16.1%	27.5%	13.3%	20.7%	32.5%	17.1%	25.3%	27.5%	13.2%	20.9%
		3時間より多い	7.1%	1.8%	4.6%	8.3%	2.6%	5.6%	8.1%	4.3%	6.4%	7.8%	2.9%	5.5%
Q4	あなたは、自分の携帯電話をえていますか。	もっている	23.4%	28.9%	26.0%	23.9%	30.0%	27.0%	21.6%	29.7%	25.6%	23.0%	29.5%	26.2%
Q5	あなたの携帯電話はスマートフォンですか。【Q4で「もっている」と答えた人のみ】	はい	23.2%	17.5%	20.1%	29.5%	22.8%	25.7%	36.7%	29.6%	32.7%	29.7%	23.3%	26.2%
Q6	あなたの携帯電話はフィルタリングしていますか。【Q4で「もっている」と答えた人のみ】	している	58.1%	63.1%	60.8%	60.7%	66.6%	64.0%	62.5%	73.3%	68.5%	60.4%	67.7%	64.4%
Q7	あなたは、インターネットや携帯電話の掲示板に書き込みをしたことがありますか。	ある	8.5%	6.4%	7.5%	10.3%	8.6%	9.5%	14.9%	14.7%	14.8%	11.3%	10.0%	10.6%
Q8	あなたは、オンラインゲームをしたことがありますか。	ある	53.6%	40.8%	47.4%	56.2%	43.2%	49.8%	62.3%	49.3%	56.0%	57.4%	44.5%	51.1%
Q9	あなたは、携帯電話やパソコンから見ることのできる自分のホームページ(ブログ・プロフを含む)をえていますか。	もっている	3.6%	3.8%	3.7%	4.0%	4.5%	4.3%	5.1%	6.8%	5.9%	4.2%	5.0%	4.6%
Q10	ホームページを見たり、メールをしたり、掲示板を使ったり、オンラインゲームをしたりするために、携帯電話をどれくらい使いますか。	ほぼ毎日使う	10.1%	7.3%	8.7%	11.3%	10.9%	11.1%	15.6%	18.1%	16.8%	12.4%	12.2%	12.3%
		たまに使う	28.7%	29.5%	29.1%	24.1%	29.0%	26.5%	21.6%	25.9%	23.7%	24.7%	28.1%	26.4%
		使っていない	61.3%	63.2%	62.2%	64.6%	60.2%	62.4%	62.9%	56.0%	59.5%	62.9%	59.7%	61.3%
Q11	Q10で「ほぼ毎日使う」と答えた人の使う時間は1日当たりどれくらいですか。	1時間くらいまで	74.1%	77.1%	75.3%	59.5%	65.0%	62.2%	58.9%	54.0%	56.3%	63.2%	62.0%	62.6%
		1時間から3時間	19.1%	17.9%	18.6%	29.5%	27.1%	28.3%	28.8%	29.6%	29.2%	26.4%	26.4%	26.4%
		3時間から5時間	4.8%	4.5%	4.6%	7.1%	5.7%	6.4%	9.1%	11.6%	10.4%	7.3%	8.4%	7.8%
		5時間以上	2.1%	0.6%	1.5%	3.9%	2.2%	3.1%	3.2%	4.8%	4.0%	3.1%	3.1%	3.1%
Q12	Q10で「ほぼ毎日使う」「たまに使うだけ」と答えた人の電子メールは、1日に何回くらい使いますか。	0回～10回	91.0%	90.6%	90.8%	87.5%	87.1%	87.3%	81.4%	77.6%	79.3%	86.7%	84.6%	85.6%
		11回～30回	6.7%	7.4%	7.0%	8.8%	9.5%	9.2%	11.9%	14.3%	13.2%	9.1%	10.7%	9.9%
		31回～50回	1.2%	1.1%	1.1%	2.1%	2.2%	2.2%	3.7%	4.6%	4.2%	2.3%	2.8%	2.6%
		51回以上	1.1%	1.0%	1.0%	1.5%	1.2%	1.4%	2.9%	3.5%	3.2%	1.8%	2.0%	1.9%
Q13	あなたの家では自分が使う携帯電話の利用のしかたは決められていますか。	決められている	32.9%	34.8%	33.8%	34.8%	39.2%	37.0%	36.3%	41.0%	38.6%	34.6%	38.4%	36.5%
		決められていない	25.5%	27.0%	26.3%	23.4%	26.0%	24.7%	21.8%	27.4%	24.6%	23.6%	26.8%	25.2%
		使っていない	41.6%	38.2%	39.9%	41.8%	34.7%	38.3%	41.9%	31.6%	36.9%	41.8%	34.8%	38.3%
Q14	あなたは、家庭で情報モラルや携帯電話のマナーについて話を聞いたことがありますか。	ある	42.5%	49.5%	45.9%	48.3%	56.1%	52.2%	52.0%	58.7%	55.3%	47.7%	54.8%	51.2%
Q15	あなたは、学校の授業(朝の会、帰りの会を含む)で、情報モラルや携帯電話のマナーについて勉強したことがありますか。	ある	54.8%	56.0%	55.4%	79.3%	80.4%	79.8%	87.4%	89.3%	88.3%	73.9%	75.5%	74.7%
Q16	あなたは、インターネットや携帯電話のメールや掲示板などで被害を受けたり、いやな思いをしたりしたことがありますか。	ある	2.9%	2.6%	2.8%	3.1%	3.0%	3.1%	4.9%	4.0%	4.4%	3.7%	3.2%	3.4%
Q17	被害を受けたとき、どうしましたか。【Q16で「ある」と答えた人のみ】	わからないのでそのまま	21.2%	30.5%	24.3%	21.6%	10.5%	16.4%	15.0%	12.9%	14.1%	18.5%	14.9%	16.9%
		何もしない方がよいと思い、そのまま	22.0%	20.3%	24.9%	17.6%	31.6%	24.2%	17.3%	29.8%	22.9%	18.5%	28.9%	23.0%
		自分で解決した	24.6%	8.5%	19.2%	22.3%	21.1%	21.7%	33.6%	30.9%	32.4%	28.0%	23.8%	26.2%
		その他	32.2%	40.7%	31.6%	38.5%	36.8%	37.7%	34.1%	26.4%	30.7%	35.0%	32.4%	33.9%
Q18	被害を受けたとき、誰かに相談しましたか。【Q16で「ある」と答えた人のみ】	友達	10.7%	18.0%	13.1%	19.4%	21.1%	20.2%	19.8%	25.6%	22.3%	17.3%	22.7%	19.6%
		先生	3.3%	4.9%	3.8%	3.1%	7.9%	5.3%	3.7%	11.6%	7.1%	3.4%	9.1%	5.8%
		親	39.3%	39.3%	39.3%	17.1%	38.6%	27.2%	20.7%	29.9%	24.7%	24.6%	34.5%	28.7%
		警察	2.5%	0.0%	1.6%	0.0%	0.0%	0.0%	0.5%	0.6%	0.5%	0.9%	0.3%	0.6%
		友達、先生、親以外	1.6%	3.3%	2.2%	4.7%	2.6%	3.7%	2.8%	3.0%	2.9%	3.0%	2.9%	3.0%
		相談しなかった	42.6%	34.4%	39.9%	55.8%	29.8%	43.6%	52.5%	29.3%	42.5%	50.9%	30.4%	42.3%
Q19	被害は解決できましたか。【Q16で「ある」と答えた人のみ】	解決した	70.6%	72.9%	71.3%	76.7%	83.9%	80.0%	74.2%	83.5%	78.1%	74.0%	81.8%	77.2%
		解決しなかった	21.0%	22.0%	21.3%	18.8%	13.4%	16.3%	22.6%	13.9%	19.0%	21.1%	15.2%	18.7%
		解決しないで今も続いている	8.4%	5.1%	7.3%	4.5%	2.7%	3.7%	3.2%	2.5%	2.9%	4.9%	3.0%	4.1%
Q20	メールや掲示板の書き込みで、いじめを受けたことがありますか。	ある	1.3%	1.7%	1.5%	1.7%	1.1%	1.4%	2.6%	2.1%	2.4%	1.9%	1.6%	1.8%
Q21	いじめを受けたと感じた理由は何ですか。【Q20で「ある」と答えた人のみ】	友だちに悪口を書かれた	16.1%	38.2%	24.4%	17.9%	51.3%	31.6%	15.1%	72.9%	35.8%	16.2%	56.2%	31.3%
		知らない人に悪口を書かれた	55.4%	29.4%	45.6%	69.6%	28.2%	52.6%	66.3%	22.9%	50.7%	64.1%	26.4%	49.8%
		個人情報公開された	1.8%	0.0%	1.1%	0.0%	2.6%	1.1%	5.8%	0.0%	3.7%	3.0%	0.8%	2.2%
		おどされたり、お金を請求されたりした	7.1%	0.0%	4.4%	3.6%	2.6%	3.2%	2.3%	0.0%	1.5%	4.0%	0.8%	2.8%
		その他	19.6%	32.4%	24.4%	8.9%	15.4%	11.6%	10.5%	4.2%	8.2%	12.6%	15.7%	13.8%
Q22	何が原因でネットいじめを受けたと思いますか。【Q20で「ある」と答えた人のみ】	学校でのトラブル(もめごと)	5.4%	3.1%	4.5%	9.3%	7.5%	8.5%	4.8%	42.2%	17.8%	6.2%	19.7%	11.3%
		メールなどを無視したり返事が遅かったりしたから	8.9%	21.9%	13.6%	7.4%	15.0%	10.6%	9.5%	15.6%	11.6%	8.8%	17.1%	11.9%
		掲示板やブログに書き込みをしたから	5.4%	0.0%	3.4%	3.7%	2.5%	3.2%	4.8%	4.4%	4.7%	4.6%	2.6%	3.9%
		理由はよくわからない	80.4%	75.0%	78.4%	79.6%	75.0%	77.7%	81.0%	37.8%	65.9%	80.4%	60.7%	73.0%

H25 情報モラル調査結果(中学校)			1年			2年			3年			中学全体		
			男子	女子	合計	男子	女子	合計	男子	女子	合計	男子	女子	合計
Q1	家に、インターネットに接続できて、あなたが使えるパソコンがありますか。	ある	76.4%	81.8%	79.0%	80.2%	86.5%	83.3%	84.4%	88.1%	86.2%	80.5%	85.6%	83.0%
Q2	あなたは、通信型ゲーム機をっていますか。	もっている	86.1%	72.8%	79.6%	83.2%	65.4%	74.4%	79.5%	56.6%	68.3%	82.9%	64.7%	73.9%
Q3	通信型ゲーム機を使う時間は平日で1日あたりどれくらいですか。【Q2で「もっている」と答えた人のみ】	30分くらいまで	26.7%	46.4%	35.5%	23.2%	44.2%	32.3%	33.2%	56.1%	42.5%	27.7%	48.6%	36.6%
		30分から1時間	31.1%	28.7%	30.0%	28.9%	25.1%	27.3%	27.5%	21.7%	25.2%	29.2%	25.4%	27.5%
		1時間から3時間	33.0%	19.4%	26.9%	35.7%	22.0%	29.8%	30.9%	16.7%	25.1%	33.2%	19.5%	27.3%
		3時間より多い	9.2%	5.4%	7.5%	12.1%	8.7%	10.6%	8.4%	5.5%	7.3%	10.0%	6.6%	8.5%
Q4	あなたは、自分の携帯電話をっていますか。	もっている	24.5%	30.5%	27.5%	27.0%	34.3%	30.6%	31.3%	39.8%	35.4%	27.7%	35.0%	31.3%
Q5	あなたの携帯電話はスマートフォンですか。【Q4で「もっている」と答えた人のみ】	はい	55.2%	53.6%	54.3%	61.7%	57.1%	59.2%	70.3%	62.9%	66.2%	63.3%	58.4%	60.6%
Q6	あなたの携帯電話はフィルタリングしていますか。【Q4で「もっている」と答えた人のみ】	している	60.6%	67.8%	64.6%	65.1%	65.9%	65.5%	59.4%	70.9%	65.7%	61.6%	68.4%	65.3%
Q7	あなたは、インターネットや携帯電話の掲示板に書き込みをしたことがありますか。	ある	19.5%	24.4%	21.9%	21.6%	26.8%	24.1%	26.0%	30.5%	28.2%	22.5%	27.3%	24.9%
Q8	あなたは、オンラインゲームをしたことがありますか。	ある	63.4%	47.2%	55.5%	63.3%	46.5%	55.1%	65.9%	50.2%	58.1%	64.3%	48.0%	56.3%
Q9	あなたは、携帯電話やパソコンから見る事ができる自分のホームページ(ブログ・プロフを含む)をっていますか。	もっている	9.6%	15.6%	12.6%	11.5%	22.0%	16.7%	15.3%	27.2%	21.2%	12.2%	21.8%	16.9%
Q10	ホームページを見たり、メールをしたり、掲示板を使ったり、オンラインゲームをしたりするために、携帯電話をどれくらい使いますか。	ほぼ毎日使う	24.0%	30.4%	27.1%	30.4%	40.0%	35.1%	33.0%	41.3%	37.1%	29.3%	37.5%	33.3%
		たまに使う	18.2%	21.0%	19.5%	16.8%	19.9%	18.4%	17.8%	21.4%	19.6%	17.6%	20.8%	19.2%
		使っていない	57.8%	48.6%	53.3%	52.8%	40.1%	46.5%	49.1%	37.3%	43.3%	53.1%	41.8%	47.5%
Q11	Q10で「ほぼ毎日使う」と答えた人の使う時間は1日当たりどれくらいですか。	1時間くらいまで	38.6%	36.0%	37.2%	28.8%	28.1%	28.4%	26.7%	27.7%	27.2%	30.5%	30.0%	30.2%
		1時間から3時間	46.0%	39.4%	42.4%	43.7%	41.1%	42.3%	49.0%	41.8%	45.0%	46.3%	41.0%	43.4%
		3時間から5時間	11.4%	17.7%	14.9%	19.2%	20.0%	19.6%	16.4%	20.5%	18.7%	16.1%	19.6%	18.0%
		5時間以上	4.0%	6.8%	5.6%	8.2%	10.8%	9.7%	8.0%	9.9%	9.0%	7.0%	9.5%	8.4%
Q12	Q10で「ほぼ毎日使う」「たまに使うだけ」と答えた人の電子メールは、1日に何回くらい使いますか。	0回～10回	62.8%	60.3%	61.4%	53.4%	51.8%	52.5%	50.1%	48.6%	49.3%	54.8%	52.9%	53.7%
		11回～30回	17.3%	19.0%	18.2%	23.4%	22.0%	22.6%	24.5%	26.6%	25.7%	22.1%	22.9%	22.6%
		31回～50回	7.2%	8.2%	7.8%	7.6%	10.2%	9.1%	9.9%	12.0%	11.0%	8.4%	10.3%	9.4%
Q13	あなたの家では自分が使う携帯電話の利用のしかたは決められていますか。	決められている	32.7%	38.2%	35.4%	31.0%	39.5%	35.2%	29.3%	36.4%	32.8%	31.0%	38.0%	34.4%
		決められていない	28.7%	33.3%	31.0%	34.2%	38.1%	36.1%	36.7%	41.4%	39.0%	33.3%	37.7%	35.5%
		使っていない	38.7%	28.4%	33.6%	34.8%	22.4%	28.7%	34.0%	22.2%	28.2%	35.7%	24.2%	30.1%
Q14	あなたは、家庭で情報モラルや携帯電話のマナーについて話を聞いたことがありますか。	ある	49.1%	58.8%	53.9%	47.8%	54.1%	50.9%	52.2%	56.1%	54.1%	49.7%	56.3%	53.0%
Q15	あなたは、学校の授業(朝の会、帰りの会を含む)で、情報モラルや携帯電話のマナーについて勉強したことがありますか。	ある	86.9%	90.4%	88.6%	86.5%	90.5%	88.4%	88.1%	90.6%	89.4%	87.2%	90.5%	88.8%
Q16	あなたは、インターネットや携帯電話のメールや掲示板などで被害を受けたり、いやな思いをしたりしたことがありますか。	ある	3.8%	7.1%	5.4%	4.5%	5.9%	5.2%	5.6%	7.5%	6.5%	4.6%	6.8%	5.7%
Q17	被害を受けたとき、どうしましたか。【Q16で「ある」と答えた人のみ】	わからないのでそのまま	10.4%	13.1%	11.9%	12.1%	14.7%	13.6%	9.6%	7.7%	8.4%	10.7%	11.5%	11.1%
		何もしない方がよいと思い、そのまま	29.6%	33.6%	20.6%	28.3%	28.0%	28.1%	33.3%	38.5%	36.5%	30.5%	33.8%	32.4%
		自分で解決した	25.2%	27.7%	26.6%	39.4%	30.1%	33.9%	31.6%	28.0%	29.4%	31.7%	28.6%	29.9%
		その他	34.8%	25.5%	40.9%	20.2%	27.3%	24.4%	25.4%	25.8%	25.7%	27.1%	26.2%	26.6%
Q18	被害を受けたとき、誰かに相談しましたか。【Q16で「ある」と答えた人のみ】	友達	24.7%	28.6%	27.1%	19.4%	44.0%	33.6%	33.8%	30.9%	32.2%	26.9%	34.3%	31.2%
		先生	6.2%	6.8%	6.5%	3.9%	12.8%	9.0%	5.9%	12.9%	9.9%	5.3%	11.1%	8.7%
		親	18.5%	25.6%	22.9%	12.6%	18.4%	16.0%	14.7%	19.1%	17.2%	15.0%	20.8%	18.4%
		警察	2.5%	0.0%	0.9%	1.0%	0.0%	0.4%	1.5%	0.0%	0.6%	1.6%	0.0%	0.6%
		友達、先生、親以外	2.5%	9.0%	6.5%	4.9%	2.8%	3.7%	6.6%	5.6%	6.1%	5.0%	5.8%	5.4%
Q19	被害は解決できましたか。【Q16で「ある」と答えた人のみ】	相談しなかった	45.7%	30.1%	36.0%	58.3%	22.0%	37.3%	37.5%	31.5%	34.1%	46.3%	28.1%	35.6%
		解決した	80.5%	73.6%	76.1%	77.6%	80.0%	79.0%	79.1%	79.5%	79.4%	79.0%	77.8%	78.3%
		解決しなかった	15.9%	22.9%	20.4%	13.3%	14.3%	13.9%	9.1%	14.8%	12.6%	12.4%	17.2%	15.3%
Q20	メールや掲示板の書き込みで、いじめを受けたことがありますか。	解決しないでも今も続いている	3.7%	3.5%	3.5%	9.2%	5.7%	7.1%	11.8%	5.7%	8.0%	8.6%	5.0%	6.4%
		ある	1.5%	2.4%	1.9%	2.6%	1.6%	2.1%	1.9%	2.9%	2.4%	2.0%	2.3%	2.2%
Q21	いじめを受けたと感じた理由は何ですか。【Q20で「ある」と答えた人のみ】	友だちに悪口を書かれた	53.8%	63.2%	59.4%	34.5%	55.8%	47.2%	50.0%	71.7%	64.1%	46.0%	64.5%	57.5%
		知らない人に悪口を書かれた	26.9%	15.8%	20.3%	24.1%	20.9%	22.2%	6.3%	11.7%	9.8%	18.4%	15.6%	16.7%
		個人情報や公開された	3.8%	7.9%	6.3%	17.2%	7.0%	11.1%	15.6%	6.7%	9.8%	12.6%	7.1%	9.2%
		おどされたり、お金を請求されたりした	3.8%	5.3%	4.7%	6.9%	0.0%	2.8%	12.5%	1.7%	5.4%	8.0%	2.1%	4.4%
		その他	11.5%	7.9%	9.4%	17.2%	16.3%	16.7%	15.6%	8.3%	10.9%	14.9%	10.6%	12.3%
Q22	何が原因でネットいじめを受けたと思いますか。【Q20で「ある」と答えた人のみ】	学校でのトラブル(もめごと)	28.0%	40.5%	35.5%	25.9%	52.4%	42.0%	39.4%	38.3%	38.7%	31.8%	43.2%	38.8%
		メールなどを無視したり返事がなかったりしたから	4.0%	8.1%	6.5%	7.4%	4.8%	5.8%	6.1%	10.0%	8.6%	5.9%	7.9%	7.1%
		掲示板やブログに書き込みをしたから	0.0%	5.4%	3.2%	18.5%	4.8%	10.1%	6.1%	3.3%	4.3%	8.2%	4.3%	5.8%
		理由はよくわからない	68.0%	45.9%	54.8%	48.1%	38.1%	42.0%	48.5%	48.3%	48.4%	54.1%	44.6%	48.2%

H25 情報モラル調査結果(高等学校・特別支援学校)		1年			2年			3年			高校全体			
		男子	女子	合計	男子	女子	合計	男子	女子	合計	男子	女子	合計	
Q1	家に、インターネットに接続できて、あなたが使えるパソコンがありますか。	ある	80.4%	85.8%	83.0%	81.5%	84.6%	82.9%	86.5%	85.0%	85.8%	82.8%	85.1%	83.9%
Q2	あなたは、自分の携帯電話をえていますか。	もっている	95.7%	98.6%	97.1%	97.4%	98.9%	98.1%	97.5%	98.2%	97.9%	96.9%	98.6%	97.7%
Q3	あなたの携帯電話はスマートフォンですか。(Q2で「もっている」と答えた人のみ)	はい	92.4%	93.3%	92.9%	88.5%	89.2%	88.8%	79.0%	84.5%	81.5%	86.5%	89.2%	87.8%
Q4	あなたの携帯電話はフィルタリングしていますか。(Q2で「もっている」と答えた人のみ)	している	63.6%	67.2%	65.4%	58.3%	56.9%	57.6%	47.2%	42.6%	45.1%	56.2%	56.1%	56.2%
Q5	あなたは、インターネットや携帯電話の掲示板に書き込みをしたことがありますか。	ある	27.0%	32.0%	29.4%	30.9%	37.1%	33.9%	34.2%	37.5%	35.6%	30.7%	35.4%	32.9%
Q6	あなたは、オンラインゲームをしたことがありますか。	ある	72.2%	56.1%	64.4%	69.0%	50.0%	60.0%	66.1%	47.8%	58.0%	69.0%	51.5%	60.8%
Q7	あなたは、携帯電話やパソコンから見ることのできる自分のホームページ(ブログ・ブログを含む)をえていますか。	もっている	18.3%	36.6%	27.3%	20.8%	38.5%	29.2%	21.2%	42.3%	30.6%	20.1%	39.0%	29.0%
Q8	ホームページを見たり、メールをしたり、掲示板を使ったり、オンラインゲームをしたりするために、携帯電話をどれくらい使いますか。	ほぼ毎日使う	77.5%	87.4%	82.4%	73.1%	84.3%	78.4%	68.6%	78.4%	73.0%	73.0%	83.6%	78.0%
		たまに使う	13.2%	8.6%	10.9%	16.9%	10.8%	14.0%	20.9%	14.5%	18.0%	17.0%	11.2%	14.3%
		使っていない	9.3%	4.0%	6.7%	10.0%	4.9%	7.6%	10.5%	7.1%	9.0%	9.9%	5.3%	7.7%
Q9	Q8で「ほぼ毎日使う」と答えた人の使う時間は1日当たりどれくらいですか。	1時間くらいまで	17.7%	13.8%	15.6%	21.8%	19.7%	20.8%	24.5%	21.1%	22.9%	21.2%	17.9%	19.6%
		1時間から3時間	46.0%	38.8%	42.2%	46.8%	40.3%	43.5%	43.7%	38.4%	41.2%	45.5%	39.2%	42.3%
		3時間から5時間	23.6%	25.5%	24.6%	20.1%	24.2%	22.2%	18.6%	23.2%	20.8%	20.8%	24.4%	22.6%
		5時間以上	12.7%	21.9%	17.5%	11.4%	15.8%	13.6%	13.2%	17.3%	15.2%	12.4%	18.5%	15.5%
Q10	Q7で「ほぼ毎日使う」「たまに使うだけ」と答えた人の電子メールは、1日に何回ぐらい使いますか。	0回～10回	45.1%	27.4%	36.1%	51.2%	37.4%	44.5%	57.3%	50.0%	54.0%	51.3%	37.6%	44.7%
		11回～30回	27.8%	29.7%	28.8%	30.6%	31.7%	31.1%	24.5%	26.6%	25.4%	27.6%	29.4%	28.5%
		31回～50回	11.1%	17.3%	14.2%	8.6%	15.4%	11.9%	7.7%	12.6%	9.9%	9.1%	15.2%	12.1%
		51回以上	16.0%	25.6%	20.9%	9.6%	15.5%	12.5%	10.5%	10.8%	10.6%	12.0%	17.7%	14.8%
Q11	あなたの家では自分が使う携帯電話の利用のしかたは決められていますか。	決められている	40.4%	41.1%	40.7%	32.1%	33.3%	32.7%	30.9%	31.6%	31.2%	34.4%	35.6%	34.9%
		決められていない	57.0%	58.2%	57.6%	65.9%	65.5%	65.7%	67.2%	67.4%	67.3%	63.4%	63.5%	63.5%
		使っていない	2.7%	0.7%	1.7%	2.0%	1.2%	1.6%	1.9%	1.0%	1.5%	2.2%	1.0%	1.6%
Q12	あなたは、家庭で情報モラルや携帯電話のマナーについて話を聞いたことがありますか。	ある	58.5%	60.9%	59.7%	51.6%	56.1%	53.7%	54.8%	53.4%	54.2%	54.9%	57.0%	55.9%
Q13	あなたは、学校の授業(朝の会、帰りの会を含む)で、情報モラルや携帯電話のマナーについて勉強したことがありますか。	ある	89.7%	92.8%	91.2%	86.1%	90.9%	88.4%	87.3%	91.8%	89.3%	87.7%	91.8%	89.6%
Q14	あなたは、インターネットや携帯電話のメールや掲示板などで被害を受けたり、いやな思いをしたりしたことがありますか。	ある	8.0%	10.3%	9.1%	9.2%	10.3%	9.7%	7.3%	10.6%	8.8%	8.2%	10.4%	9.2%
Q15	被害を受けたとき、どうしましたか。(Q14で「ある」と答えた人のみ)	わからないのでそのまま	16.8%	9.0%	12.4%	38.9%	21.5%	29.7%	19.0%	19.6%	19.3%	24.7%	16.3%	20.3%
		何もしない方がよいと思い、そのまま	23.2%	44.3%	35.0%	23.2%	42.1%	33.2%	35.2%	39.2%	37.2%	27.5%	42.0%	35.1%
		自分で解決した	40.0%	28.7%	33.6%	30.5%	22.4%	26.2%	32.4%	27.5%	30.0%	34.2%	26.3%	30.0%
		その他	20.0%	18.0%	18.9%	7.4%	14.0%	10.9%	13.3%	13.7%	13.5%	13.6%	15.4%	14.5%
Q16	被害を受けたとき、誰かに相談しましたか。(Q14で「ある」と答えた人のみ)	友達	31.5%	36.4%	34.3%	32.5%	42.3%	38.0%	25.2%	40.4%	32.7%	29.5%	39.5%	34.9%
		先生	7.6%	10.7%	9.4%	2.4%	7.7%	5.3%	6.8%	10.1%	8.4%	5.8%	9.6%	7.8%
		親	9.8%	17.4%	14.1%	15.7%	18.3%	17.1%	24.5%	22.2%	17.3%	12.6%	19.1%	16.1%
		警察	2.2%	1.7%	1.9%	0.0%	1.0%	0.5%	2.9%	0.0%	1.5%	1.8%	0.9%	1.3%
		友達、先生、親以外	4.3%	5.0%	4.7%	2.4%	2.9%	2.7%	1.0%	4.0%	2.5%	2.5%	4.0%	3.3%
		相談しなかった	44.6%	28.9%	35.7%	47.0%	27.9%	36.4%	39.5%	23.2%	37.6%	47.8%	26.9%	36.5%
Q17	被害は解決できましたか。(Q14で「ある」と答えた人のみ)	解決した	78.0%	78.0%	78.0%	86.8%	76.6%	80.9%	87.2%	75.0%	80.9%	83.9%	76.7%	79.9%
		解決しなかった	8.8%	14.6%	12.1%	6.6%	15.0%	11.5%	9.6%	18.0%	13.9%	8.4%	15.8%	12.5%
		解決しないで今も続いている	13.2%	7.3%	9.8%	6.6%	8.4%	7.7%	3.2%	7.0%	5.2%	7.7%	7.6%	7.6%
Q18	メールや掲示板の書き込みで、いじめを受けたことがありますか。	ある	4.2%	2.9%	3.6%	2.9%	6.2%	4.5%	1.6%	2.7%	2.1%	2.8%	4.0%	3.4%
Q19	いじめを受けたと感じた理由は何ですか。(Q18で「ある」と答えた人のみ)	友だちに悪口を書かれた	31.3%	67.7%	49.2%	52.2%	54.1%	53.3%	47.8%	51.6%	50.0%	42.3%	57.6%	50.8%
		知らない人に悪口を書かれた	31.3%	16.1%	23.8%	21.7%	27.0%	25.0%	17.4%	22.6%	20.4%	24.4%	22.2%	23.2%
		個人情報公開された	6.3%	9.7%	7.9%	4.3%	10.8%	8.3%	4.3%	16.1%	11.1%	5.1%	12.1%	9.0%
		おどされたり、お金を請求されたりした	9.4%	3.2%	6.3%	17.4%	2.7%	8.3%	4.3%	3.2%	3.7%	10.3%	3.0%	6.2%
		その他	21.9%	3.2%	12.7%	4.3%	5.4%	5.0%	26.1%	6.5%	14.8%	17.9%	5.1%	10.7%
Q20	何が原因でネットいじめを受けたと思いますか。(Q18で「ある」と答えた人のみ)	学校でのトラブル(もめごと)	22.6%	51.6%	37.1%	33.3%	50.0%	42.4%	39.1%	31.0%	34.6%	30.9%	44.6%	38.2%
		メールなどを無視したり返事が遅かったりしたから	6.5%	9.7%	8.1%	0.0%	12.5%	6.8%	8.7%	6.9%	7.7%	4.9%	9.8%	7.5%
		掲示板やブログに書き込みをしたから	9.7%	3.2%	6.5%	11.1%	9.4%	10.2%	13.0%	10.3%	11.5%	11.1%	7.6%	9.2%
		理由はよくわからない	61.3%	35.5%	48.4%	55.6%	28.1%	40.7%	39.1%	51.7%	46.2%	53.1%	38.0%	45.1%